

**RELATÓRIO PARCIAL DA COMISSÃO PRÓPRIA DE AVALIAÇÃO/FACIHUS**

**AVALIAÇÃO INSTITUCIONAL DO ANO DE 2016**

**Março de 2017**

**SUMÁRIO**

1- COMISSÃO PRÓPRIA DE AVALIAÇÃO	03
1.- Introdução	04
1.1- Dados da IES	04
1.2- Composição da CPA	04
1.3- Membros da CPA	05
Eixo 1- Planejamento e Avaliação Institucional	06
2- METODOLOGIA	07
Trabalho desenvolvido pela CPA da Fucamp no ano de 2016	08
3- RESULTADOS	12
Resultados da avaliação dos discentes 2016/1	12
Resultados da avaliação dos docentes 2016/1	23
Resultados da avaliação do técnico administrativo 2016/2	34
Resultados da avaliação dos discentes 2016/2	37
Resultados da avaliação dos docentes 2016/2	48
Resultados da avaliação do técnico administrativo 2016/2	59
4- ANÁLISES DOS RESULTADOS	62
5- FRAGILIDADES APONTADAS NA AVALIAÇÃO	66
6- AÇÕES ACADÊMICAS E ADMINISTRATIVAS EM FUNÇÃO DOS RESULTADOS	67
7- CONSIDERAÇÕES FINAIS	72

## **COMISSÃO PRÓPRIA DE AVALIAÇÃO**

A Comissão Própria de Avaliação – CPA é responsável pela condução dos processos de avaliação interna, assim como de sistematização e de prestação de informações solicitadas pelo INEP. Sua ação envolve a elaboração da autoavaliação e todas as atividades por ela desempenhadas, e é feita em perfeita sintonia com a comunidade acadêmica e os conselhos superiores da Instituição.

O trabalho da Comissão Própria de Avaliação- CPA/FACIHUS está regulamentado pela Lei federal nº 10.861/04 (que institui o SINAES), artigo 11 e pelo Regimento da CPA/FACIHUS, Deliberação 2004. A referida Lei institui o Sistema Nacional de Avaliação da Educação Superior (SINAES) com o objetivo de assegurar um processo nacional de avaliação das Instituições de Educação Superior, dos cursos de graduação e do desempenho acadêmico de seus estudantes. Tem como objetivos, melhorar a qualidade do ensino, orientar a expansão da oferta, aumentar a eficácia institucional na sua efetividade acadêmica e social e especialmente aprofundar sobre os compromissos e responsabilidades sociais, vai ao encontro dos propósitos e da Missão da Faculdade de Ciências Humanas e Sociais.

A Avaliação Institucional é um processo de acompanhamento contínuo das atividades e da implementação de mudanças necessárias nas Instituições de Ensino Superior, e tem como principais objetivos: assegurar um processo nacional de avaliação das Instituições de Educação Superior, dos cursos de graduação e do desempenho acadêmico de seus estudantes, melhorar a qualidade do ensino, orientar a expansão da oferta, aumentar a eficácia institucional na sua efetividade acadêmica e social e especialmente aprofundar sobre os compromissos e responsabilidades sociais.

O processo de autoavaliação da FACIHUS associa-se aos propósitos e ao cumprimento das metas previstas no Plano de Desenvolvimento Institucional (PDI) e para alcançar esse objetivo, a CPA realiza ações que possibilitam o diálogo com a comunidade por meio de diferentes ações desenvolvidas, tais como acompanhamento, análise, consolidação de práticas avaliativas e tomadas de decisão.

## **1-INTRODUÇÃO**

Esse relatório é parcial, referente ao ano de 2016 e segue as sugestões apresentadas na nota técnica INEP/DAES/CONAES Nº 65.

O relatório elaborado pela CPA tem como objetivo apresentar os resultados da Avaliação Institucional da FACIHUS, realizada em 2016 e tem por finalidades fomentar a cultura de avaliação institucional e subsidiar os processos de avaliação externa.

### **1.1- Dados da IES**

Nome: Faculdade de Ciências Humanas e Sociais

Código da IES no MEC: 1459

Caracterização da IES: Instituição privada – sem fins lucrativos

Estado: Minas Gerais

Município: Monte Carmelo

Diretor Geral: Prof. Msc. Guilherme Marcos Ghelli

Diretora Administrativo-Financeiro: Juliene de Fátima Alves

Secretaria Geral: Alessandra de Oliveira Marques Rios

### **1.2 Composição da Comissão Própria de Avaliação – CPA**

A CPA deverá constar, na sua composição, com a participação de representantes de todos os segmentos da comunidade acadêmica. Será formada uma comissão central, integrada por 1(um) Coordenador, 1 (um) representante do corpo discente, 1 (um) representante do corpo docente, 1(um) representante do corpo técnico-administrativo e 1(um) representante da comunidade e suplentes. Atualmente a Comissão Própria de Avaliação da Fucamp tem como membros:

### **1.3-Membros da Comissão Própria de Avaliação da FACIHUS**

<b>Membro</b>	<b>Segmento que representa</b>
Dra. Cristina Soares de Sousa	Coordenadora
Me. Heber Junio Pereira Brasão	Coordenador – suplente
Me. Roselaine das Chagas	Representante dos docentes – titular
Me. Kelma Gomes Mendonça Ghelli	Representante dos docentes – suplente
Brenda Lara Castro Moreira	Representante dos discentes – titular
Adriana Aparecida Braz Bonifácio	Representante dos discentes – suplente
Denise Alves Cocco	Representante técnico-administrativo – titular
Neivia Elisângela Rodrigues Costa	Representante técnico-administrativo – suplente
Paulo Roberto Amaral Lima	Representante da Sociedade Civil Organizada – titular

## **EIXO 1: PLANEJAMENTO E AVALIAÇÃO INSTITUCIONAL**

### **Dimensão 8: Planejamento e avaliação**

A primeira etapa é a Constituição da CPA em atendimento ao disposto no art. 11 da Lei nº 10.861, de 14/04/2004. A Comissão Própria de Avaliação – CPA A CPA será o órgão responsável pela implantação e desenvolvimento da autoavaliação da FACIHUS e possuirá autonomia em relação a conselhos e demais órgãos colegiados existentes na Instituição.

Para o sucesso do processo de auto-avaliação foram seguidos os seguintes passos:

- a) Planejamento da Avaliação Institucional baseado no projeto de avaliação Institucional da CPA;
- b) elaboração do instrumento de pesquisa com os respectivos questionários e disponibilização no site da Instituição;
- c) conscientização e sensibilização da comunidade acadêmica por meio de faixas, site, visitas às salas de aula e setores da IES. Os membros da CPA falam sobre a importância da Avaliação Institucional e convidam para que participem ativamente, com consciência e seriedade no processo. Esta etapa visa envolver e comprometer a comunidade acadêmica com as tarefas de avaliação.
- d) convite a todos os alunos e os funcionários da Instituição para participarem da avaliação, por meio do preenchimento de questionário online e/ou impresso;
- e) análise dos dados e tabulação dos resultados: terminado o período de Avaliação Institucional os resultados são analisados e discutidos pelos membros da Comissão Própria de Avaliação (CPA) e posteriormente, encaminhados para os responsáveis de cada setor, coordenadores de curso, gestores, para que os mesmos analisem e discutam junto a CPA com as ações acadêmicas e administrativas em função dos resultados, que farão parte do Relatório parcial ou Geral.
- f) reuniões dos membros da CPA com os Coordenadores de Curso, Coordenação geral e separadamente com a direção da FACIHUS para divulgação dos resultados.
- g) produção de um Relatório contemplando as fragilidades e potencialidades apresentadas na avaliação e

ações acadêmicas e administrativas a serem realizadas em função dos resultados da autoavaliação.

h- divulgação dos resultados: Os membros da CPA juntamente com os membros da Direção, por meio de visitas nas salas da IES, seminários ou reuniões com representantes de turma, divulgam e discutem os resultados da Avaliação e apresentam as Ações Acadêmicas e Administrativas. O relatório é disponibilizado no site da Instituição para conhecimento de todos e enviado para o INEP até o dia 31 de março.

## **2- METODOLOGIA**

Todas as pessoas envolvidas com a Instituição participaram da avaliação, alunos, professores, coordenadores e funcionários. Para a auto-avaliação de junho de 2016 foram elaborados oito questionários, aluno avaliando professor, IES, Coordenador; professor avaliando coordenador e IES; coordenador avaliando professores e IES e os funcionários avaliando IES. Foram aferidos conceitos: 5- Sempre/Excelente, 4-Quase sempre/Ótimo, 3- Às vezes/Bom, 2- Raramente/Regular, 1- Nunca/Inexistente.

Na avaliação de maio de 2016 os questionários foram disponibilizados nos blogs dos cursos e feito um trabalho de conscientização da importância da avaliação nas salas de aula. Em outubro de 2016 optou-se por voltar a disponibilizar os questionários no site da Instituição, no link, Avaliação Institucional e gerar senhas de acesso diferentes para cada curso. Para garantir a maior participação discente, os alunos eram levados até o laboratório de informática para responder os questionários em horário de aula.

Para elaboração dos questionários foram seguidas as Dimensões sugeridas pelos SINAES. A saber:

- 1) Missão e PDI (Plano de Desenvolvimento Institucional);
- 2) A política para o ensino, Pesquisa, Pós-graduação e Extensão - a qualidade dos cursos;
- 3) A Responsabilidade Social da IES;
- 4) A Comunicação com a sociedade;

- 5) As políticas de pessoal;
- 6) A organização e gestão da IES;
- 7) A infraestrutura física;
- 8) O planejamento e a avaliação;
- 9) A política de atendimento ao discente;
- 10) Sustentabilidade financeira;

E ainda são trabalhados dados como:

- Indicadores relativos ao corpo docente, tais como: o número de docentes doutores, mestres e especialistas com respectivos regimes de trabalho; experiência profissional no magistério superior;

- indicadores relativos ao corpo técnico-administrativo, como o número de funcionários técnico-administrativos; escolaridade dos funcionários técnico-administrativos; experiência profissional; políticas de capacitação; avaliações de desempenho; pesquisas e/ ou estudos sobre a satisfação dos funcionários técnico-administrativos com as condições de trabalho.

O modelo de avaliação Institucional da FUCAMP assegura um processo de observação sistemática dos aspectos de Gestão em Planejamento, Organização, Controle, Estrutura Institucional, as atividades dos docente e discentes, bem como, as instalações funcionais e a sustentabilidade do clima das relações interpessoais e parcerias.

## **TRABALHO DESENVOLVIDO PELA COMISSÃO PRÓPRIA DE AVALIAÇÃO DA FUCAMP NO ANO DE 2016**

Em abril de 2016, os membros da CPA reuniram-se para organizarem a Avaliação Institucional do primeiro semestre de 2016. Como ainda não tinha sido possível fazer a avaliação utilizando o SAG, a professora Cristina sugeriu que os questionários fossem disponibilizados no blog de cada curso, para que



os alunos comecem a ter o hábito de fazer a avaliação sem o acompanhamento até os laboratórios de informática da Fucamp. Desta forma podem fazer em casa, no trabalho, ou mesmo na Fucamp. A Denise salientou que para os professores e funcionários do técnico administrativo, os links para os questionários devem ser enviados por e-mail. A professora Roselaine perguntou se alguém gostaria de sugerir alguma alteração nos questionários, todos disseram que não, que os mesmos estão de acordo às dez dimensões do Sinaes. Todos os presentes concordaram com as sugestões, pois acreditam que essa mudança será uma forma dos alunos acostumarem a fazer a avaliação, sozinhos. Os membros da CPA combinaram de dividir a equipe e visitarem todas as salas para explicar como vai ser a avaliação e salientarem a importância da participação de todos.

No mês de junho de 2016, os membros da CPA se reuniram para olharem os resultados da avaliação do primeiro semestre de 2016. A professora Cristina entregou os resultados impressos para os membros da CPA que formaram duplas para analisar os mesmos. Os resultados da avaliação aluno avaliando professores foram analisados pela professora Roselaine das Chagas, representante dos docentes e pela Representante do Técnico administrativo Denise Alves, os resultados das avaliações aluno e professor avaliando IES ficaram com a Coordenadora da CPA, Cristina Soares de Sousa e Paulo Roberto, Representante da Sociedade Civil Organizada, os resultados das avaliações do Técnico administrativo e aluno avaliando coordenadores de curso foram analisados pela professora Kelma e pela representante dos discentes, Brenda Lara. Cada dupla fez suas anotações e no final do dia apresentou a síntese das observações, para que a professora Cristina desse início ao relatório semestral. Uma das preocupações com a nova metodologia era a baixa participação dos alunos, e realmente houve uma diminuição no número de participantes, mas ainda assim foi significativa. Os resultados foram entregues para os responsáveis de cada setor da IES. As avaliações sobre infraestrutura, gestão e Técnico administrativo serão entregues para o Diretor Geral, Mestre Guilherme Marcos Ghelli, os resultados referentes aos professores e coordenadores serão passados para coordenadora de ensino, Mestre Kelma Mendonça Ghelli. Os responsáveis por cada setor deverão entregar para a Comissão Própria de Avaliação da Fucamp, as ações acadêmicas e administrativas resultantes da análise dos resultados da Avaliação Institucional 2016/01.

Em setembro os membros da CPA reuniram-se para planejar a Avaliação Institucional do

segundo semestre de 2016. No primeiro semestre de 2016, os questionários foram disponibilizados no blog de cada curso, para que os alunos entrassem e respondessem. O principal objetivo foi estimular o aluno a fazer a avaliação sem o acompanhamento até os laboratórios de informática da Fucamp. A professora Cristina lembrou que a participação dos alunos foi representativa, mas diminuiu muito. A professora Roselaine sugeriu que fizéssemos a avaliação mais uma vez acompanhando os alunos e aproveitasse para reforçar a importância da participação deles nesse processo. Salientar que esse é o melhor momento para sugerir melhorias, ressaltar os pontos positivos, entre outros. A Neivia fez uma observação importante referente ao espaço no questionário destinado a comentários. Disse que a maioria das pessoas utiliza esse espaço para criticar a IES, e sugeriu que ao invés da palavra “observação” seja colocada a frase “o que você mais gosta na Fucamp,” assim estaríamos alertando os participantes para as qualidades também. A professora Cristina concordou, mas salientou que no momento da avaliação é importante deixar claro que naquele espaço poderão colocar também as críticas, ou se preferirem, deixar em branco. A Brenda solicitou que a professora Kelma converse com os Coordenadores de curso e peça que os mesmos orientem seus professores a darem um retorno para os alunos sobre suas avaliações. No processo de autoavaliação, o *feedback* sem dúvida é um dos passos mais importantes, pois é o que dá credibilidade ao trabalho da CPA. O representante da Sociedade civil, Paulo Roberto, concordou e disse que as mudanças feitas na estrutura física são facilmente observadas, já na parte pedagógica é necessário que haja um diálogo entre alunos e professores. Todos os presentes concordaram com as questões levantadas e as sugestões feitas.

No mês de novembro os membros da CPA reuniram-se para analisarem os resultados da Avaliação Institucional do segundo semestre de 2016. Observaram que a porcentagem de alunos que participaram da avaliação aumentou em relação à última avaliação. As avaliações, tanto dos alunos, quanto dos professores avaliando a IES e do técnico administrativo, foram apresentadas pela professora Cristina, que foi lendo item por item e dando abertura para comentários. As avaliações, aluno avaliando professor, aluno avaliando coordenador, professor avaliando coordenador e coordenador avaliando professor foram divididas entre os membros presentes que leram com atenção e apresentaram os pontos principais. À medida que são discutidos os resultados, a professora Cristina vai anotando para confecção do relatório. Feita a análise dos resultados os resultados foram passados para os responsáveis por cada setor avaliado,

que terão 15 dias para entregarem as ações acadêmicas e administrativas para a CPA.

Em dezembro todos os membros se reuniram para elaborar o relatório parcial referente ao ano de 2016.

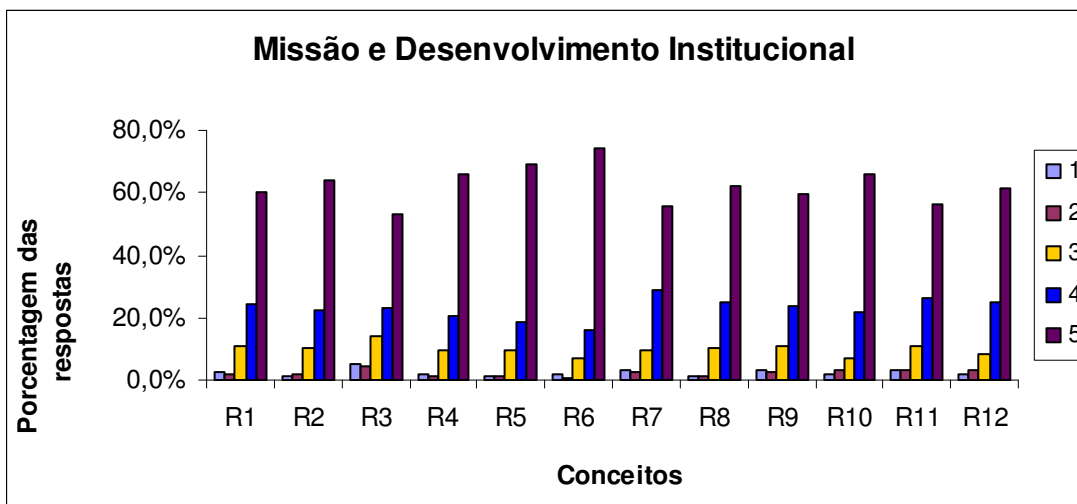
- Para exposição dos resultados, os gráficos foram reunidos de acordo com os cinco eixos.

**3-RESULTADOS DA  
AVALIAÇÃO INSTITUCIONAL DOS DISCENTES  
2016/01**

## **EIXO 2: DESENVOLVIMENTO INSTITUCIONAL**

### **DIMENSÃO 1: MISSÃO E PLANO DE DESENVOLVIMENTO INSTITUCIONAL**

1. A Instituição forma profissionais preparados para o mercado de trabalho?
2. A Instituição oferece uma educação que melhora a vida das pessoas?
3. O curso oferece atividades de aplicação prática dos conteúdos estudados?
4. As disciplinas cursadas contribuem para sua formação integral, como cidadão e profissional?
5. O curso proporciona uma oportunidade de crescimento profissional aos alunos?
6. No curso você tem a oportunidade de trabalhar em equipe?
7. Os conteúdos abordados nas disciplinas do curso favoreceram sua atuação em estágios ou em atividades de iniciação profissional?
8. As metodologias de ensino utilizadas no curso desafiaram você a aprofundar conhecimentos e desenvolver competências reflexivas e críticas?
9. O curso tem propiciado experiências de aprendizagem inovadoras?
10. O curso contribui para você ampliar sua capacidade de comunicação oral e escrita?
11. O curso favorece a articulação do conhecimento teórico com atividades práticas?
12. As avaliações de aprendizagem realizadas são compatíveis com os conteúdos ou temas trabalhados pelos professores?



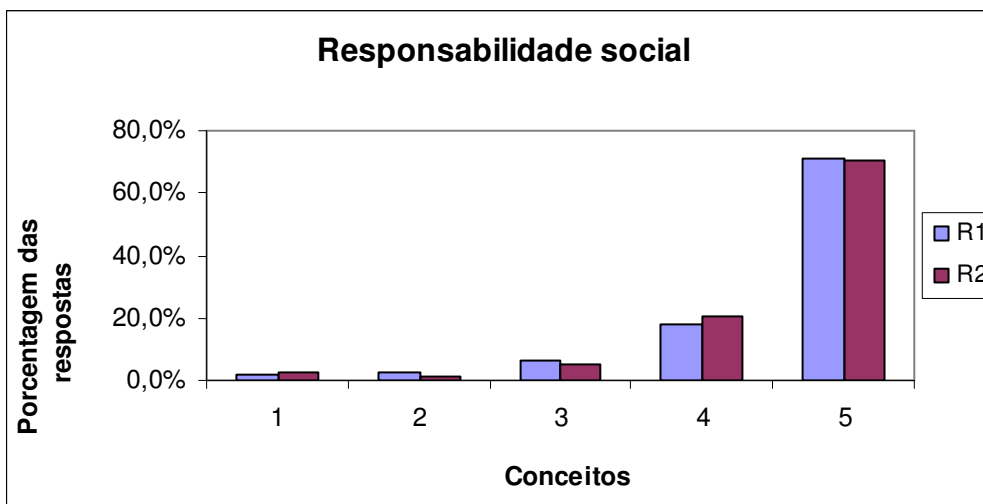
**EIXO 2: DESENVOLVIMENTO INSTITUCIONAL**

**DIMENSÃO 3: RESPONSABILIDADE SOCIAL DA INSTITUIÇÃO**

1- A Instituição procura desenvolver suas atividades de forma socialmente responsável?

2-A FUCAMP promove projetos e ações de Responsabilidade Social?

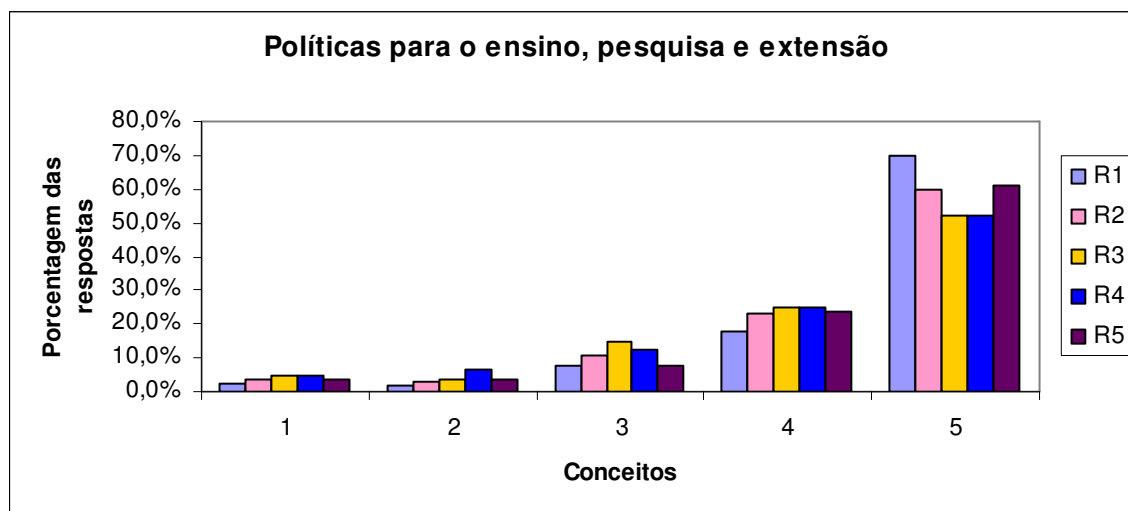
3- A Instituição promove atividades culturais, de lazer, de convívio e interação social?



### EIXO 3: POLÍTICAS ACADÊMICAS

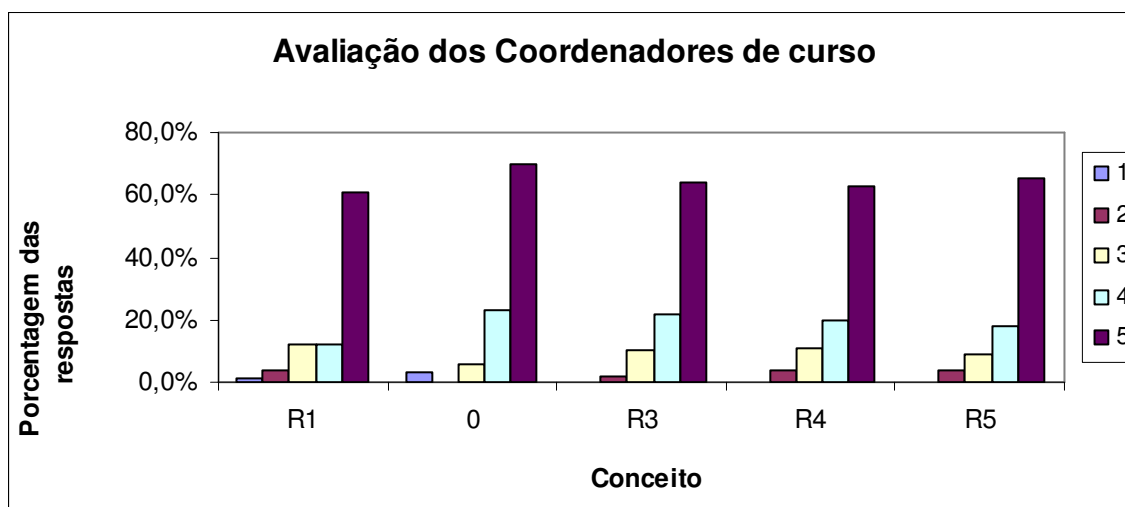
#### DIMENSÃO 2: POLÍTICAS PARA O ENSINO, A PESQUISA E A EXTENSÃO

- 1- A faculdade estabelece parcerias com a comunidade para realização de palestras, estágios e cursos?
2. A FUCAMP realiza e incentiva a participação em eventos científicos?
3. Foram oferecidas oportunidades para os estudantes participarem de projetos de iniciação científica e de atividades que estimulam a investigação acadêmica?
4. O curso oferece oportunidade para os estudantes participarem de eventos internos e/ou externos à Instituição?





1. Há rapidez na solução dos problemas apresentados pelo Coordenador?
2. O Coordenador demonstra conhecer o Plano de Ensino das disciplinas e acompanha o desenvolvimento destas?
3. O Coordenador divulga o projeto pedagógico do curso e adota medidas que favorecem aos professores uma atuação de forma interdisciplinar?
4. As decisões tomadas no Conselho de Coordenadores são divulgadas aos professores do curso?
5. Na sua opinião, as atitudes do Coordenador contribuem para uma relação de respeito, cordialidade e integração entre professores, alunos e a própria Coordenação?



### **EIXO 3: POLÍTICAS ACADÊMICAS**

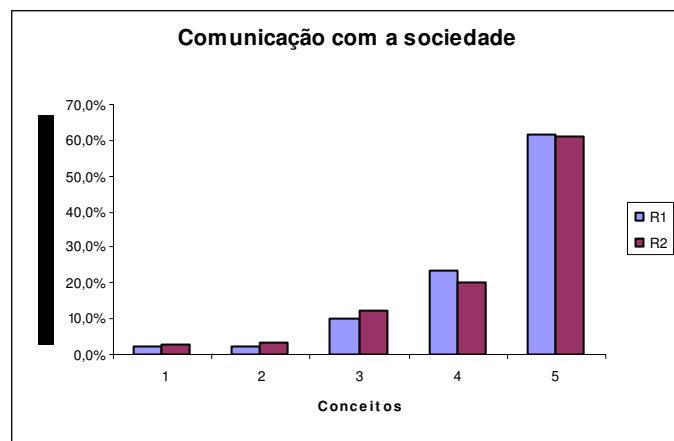
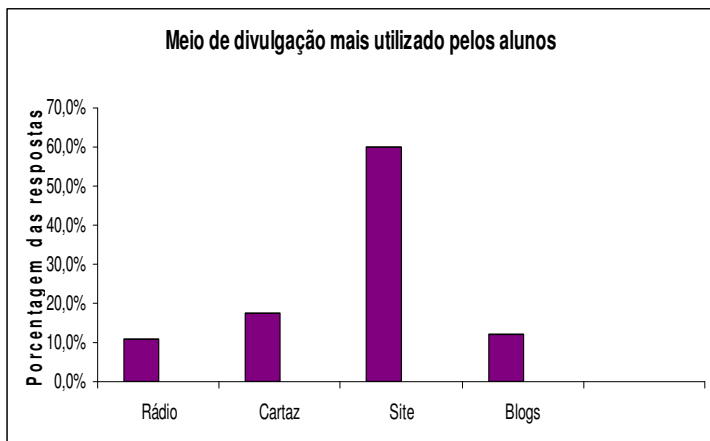
#### **DIMENSÃO 4: COMUNICAÇÃO COM A SOCIEDADE**

1- O portal da Instituição apresenta funcionamento adequado, sem problemas nas solicitações e nos acessos?

2- Os eventos promovidos pela faculdade são bem divulgados?

3- Qual o meio de divulgação que você mais utiliza para obter informações sobre os acontecimentos na Instituição?

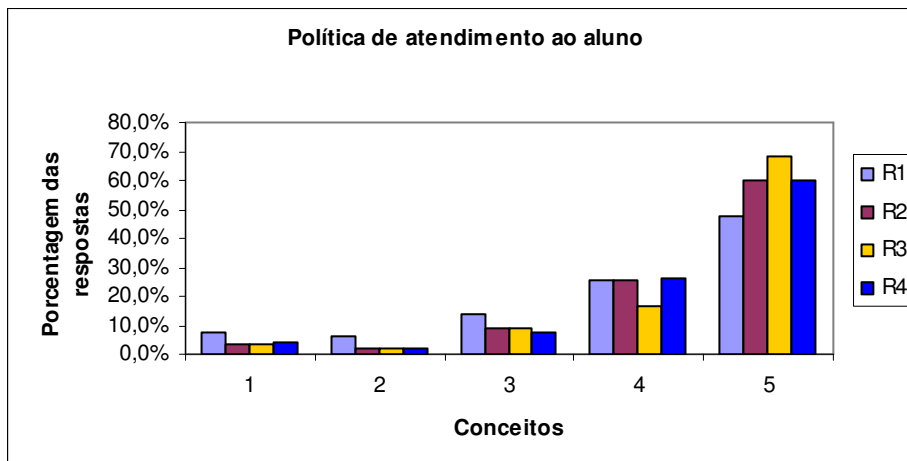
Rádio; Cartaz; Site; Blog



### **EIXO 3: POLÍTICAS ACADÊMICAS**

#### **DIMENSÃO 9: POLÍTICA DE ATENDIMENTO AOS DISCENTES**

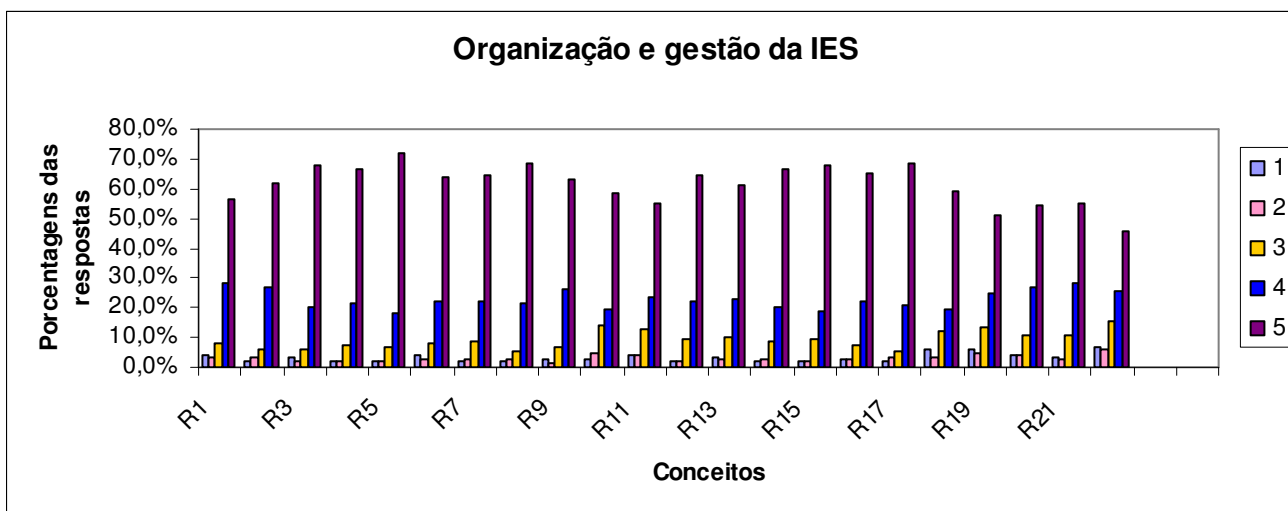
- 1-A Instituição oferece atendimento no Setor Psicopedagógico aos estudantes?
2. Os funcionários fornecem informações corretas aos alunos?
3. A Instituição oferece Programas de Nivelamento aos ingressantes?
4. A Direção da IES é de fácil acesso e presta um bom



**EIXO 4: POLÍTICAS DE GESTÃO**

**DIMENSÃO 6: ORGANIZAÇÃO E GESTÃO DA INSTITUIÇÃO**

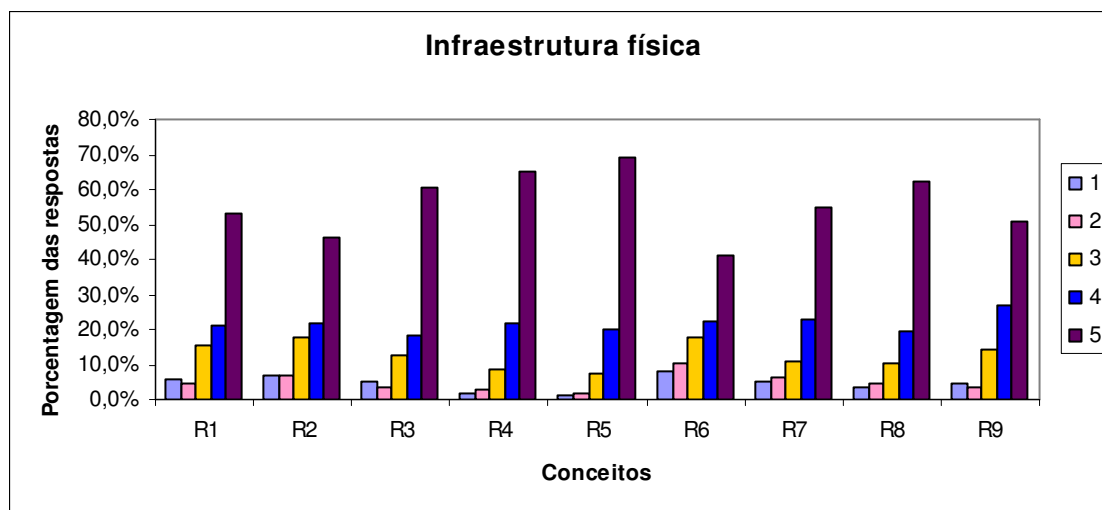
- 1- A Direção busca efetivamente soluções e propostas para os problemas acadêmicos?
- 2- Os serviços prestados pela Instituição são bem gerenciados de modo que a faculdade funcione de forma adequada?
- 3- A Secretaria atende bem às solicitações dos alunos?
- 4- O horário de atendimento do setor atende bem às suas necessidades?
- 5- A Secretária Acadêmica presta um bom atendimento aos alunos?
- 6- A Instituição possui uma biblioteca com acervo atualizado?
- 7- A Biblioteca dispõe de jornais e revistas para consulta?
- 8- A Biblioteca disponibiliza os títulos indicados na bibliografia básica?
- 9- A Biblioteca dispõe de periódicos científicos e acadêmicos?
- 10- Possui recursos de pesquisa (computadores)?
- 11- O Setor Financeiro atende bem às solicitações dos alunos?
- 12- O horário de atendimento do setor atende bem às suas necessidades?
- 13- Os (as) funcionários (as) da cantina realizam um bom atendimento aos alunos?
- 14- O horário de atendimento do setor atende bem às suas solicitações?
- 15- Os (as) funcionários (as) da copiadora atendem bem às solicitações dos alunos?
- 16- O horário de atendimento do setor atende bem às suas necessidades?
- 17- Quanto à estrutura física, a copiadora atende bem as necessidades dos alunos?
- 18- A Instituição cresce de forma planejada e contribui para o desenvolvimento regional?
- 19- A FUCAMP possui acessibilidade para portadores de necessidades físicas?
- 20- Os laboratórios de informática estão disponíveis ao uso dos alunos?
- 21- As condições de funcionamento dos laboratórios atendem às necessidades do curso?
- 22- Como você avalia o Escritório de Assistência Jurídica gratuita da FUCAMP?



## **EIXO 5: INFRAESTRUTURA FÍSICA**

### **DIMENSÃO 7: INFRAESTRUTURA FÍSICA**

- 1-O espaço da Biblioteca é suficiente para atender os alunos?
- 2- A Instituição planeja ações para manutenção e expansão da infraestrutura?
- 3- Quanto à estrutura física, a copiadora atende bem as necessidades dos alunos?
- 4- A FUCAMP possui acessibilidade para portadores de necessidades físicas?
- 5- As condições de ventilação e infraestrutura da sala de aula foram adequadas?
- 6- As salas de aula são adequadas à quantidade de alunos?
- 7- As condições de iluminação das salas de aula atendem às necessidades?
- 8- Como você avalia a Área Experimental da FUCAMP?
- 9- Os equipamentos e materiais disponíveis para as aulas práticas são adequados para os estudantes?

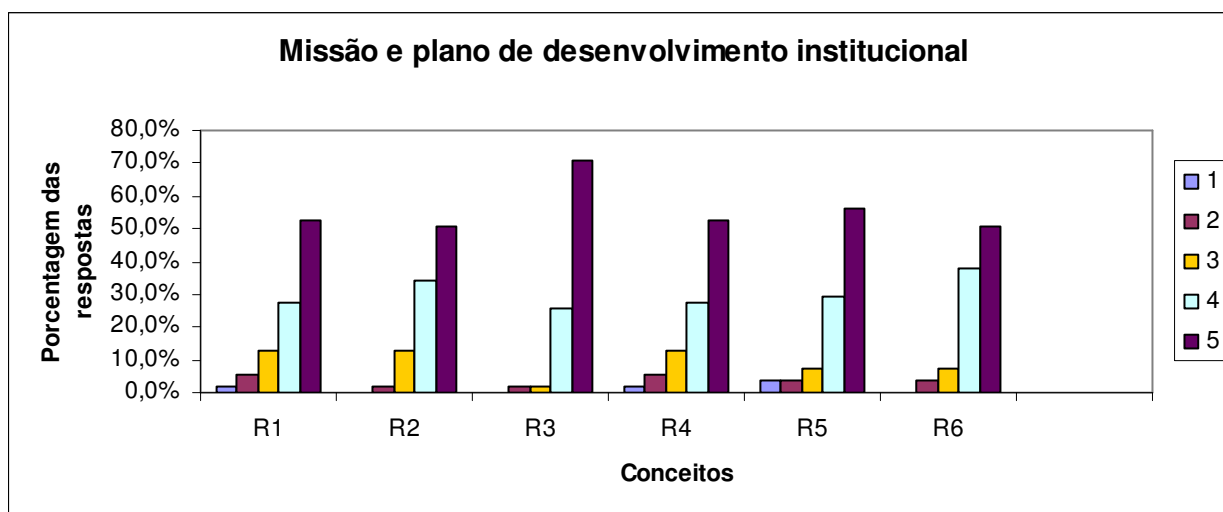


**RESULTADOS DA  
AVALIAÇÃO INSTITUCIONAL DOS DOCENTES 2016/01**

**EIXO 2: DESENVOLVIMENTO INSTITUCIONAL**

**DIMENSÃO 1: MISSÃO E PLANO DE DESENVOLVIMENTO INSTITUCIONAL**

- 1- Você conhece o Plano de Desenvolvimento Institucional (PDI)?
- 2-O PDI se encontra dentro do contexto social e econômico em que a FUCAMP está inserida?
- 3- O curso oferece atividades de aplicação prática dos conteúdos estudados?
- 4- As disciplinas ministradas são relevantes para o mercado de trabalho?
- 5-O curso proporciona uma oportunidade de crescimento profissional aos alunos?



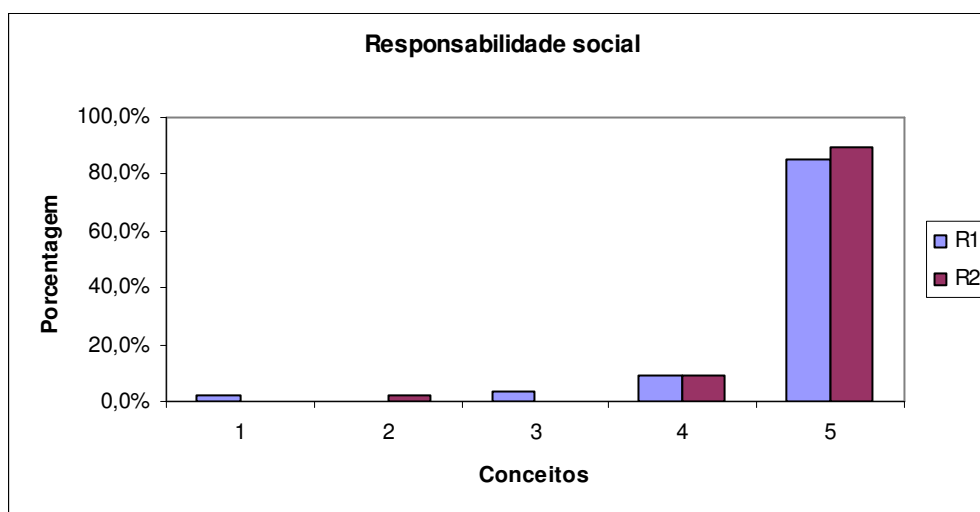


## EIXO 2: DESENVOLVIMENTO INSTITUCIONAL

### DIMENSÃO 3: RESPONSABILIDADE SOCIAL DA INSTITUIÇÃO

1- A Instituição procura desenvolver suas atividades de forma socialmente responsável?

2-A FUCAMP promove projetos e ações de Responsabilidade Social?

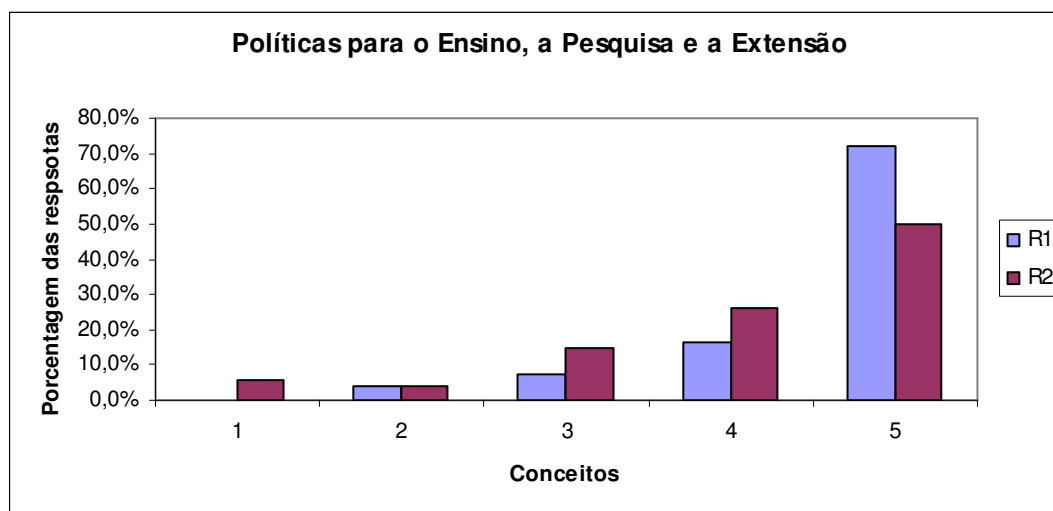


**EIXO 3: POLÍTICAS ACADÊMICAS**

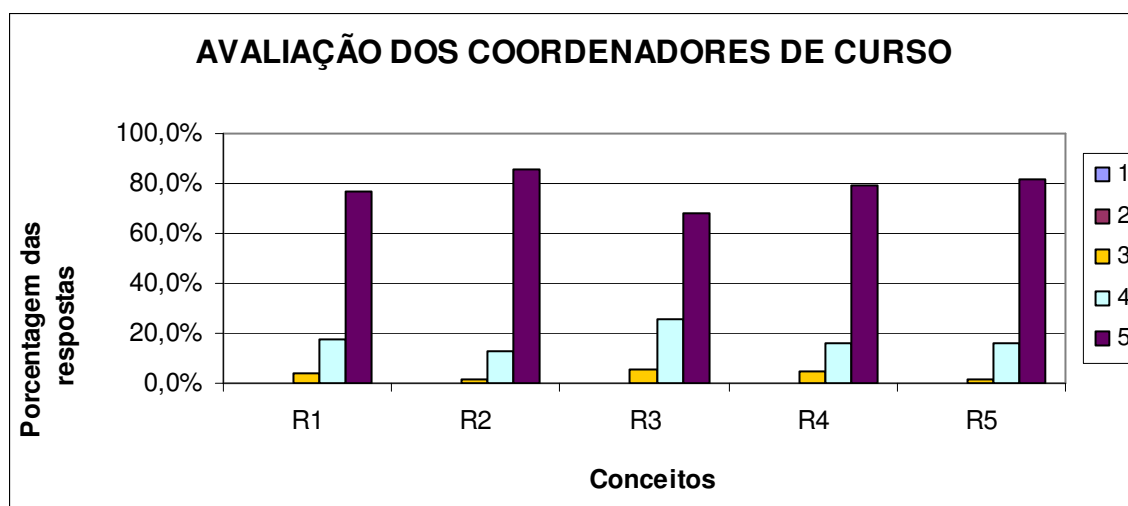
**DIMENSÃO 2: POLÍTICAS PARA O ENSINO, A PESQUISA E A EXTENSÃO**

1- A faculdade estabelece parcerias com a comunidade para realização de palestras, estágios e cursos?

2-A FUCAMP realiza e incentiva a participação em eventos científicos?



1. Há rapidez na solução dos problemas apresentados pelo Coordenador?
2. O Coordenador demonstra conhecer o Plano de Ensino das disciplinas e acompanha o desenvolvimento destas?
3. O Coordenador divulga o projeto pedagógico do curso e adota medidas que favorecem aos professores uma atuação de forma interdisciplinar?
4. As decisões tomadas no Conselho de Coordenadores são divulgadas aos professores do curso?
5. Na sua opinião, as atitudes do Coordenador contribuem para uma relação de respeito, cordialidade e integração entre professores, alunos e a própria Coordenação?



**EIXO 3: POLÍTICAS ACADÊMICAS**

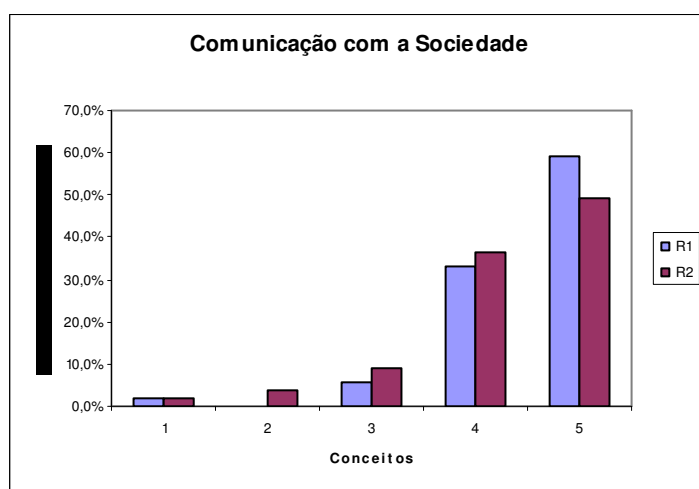
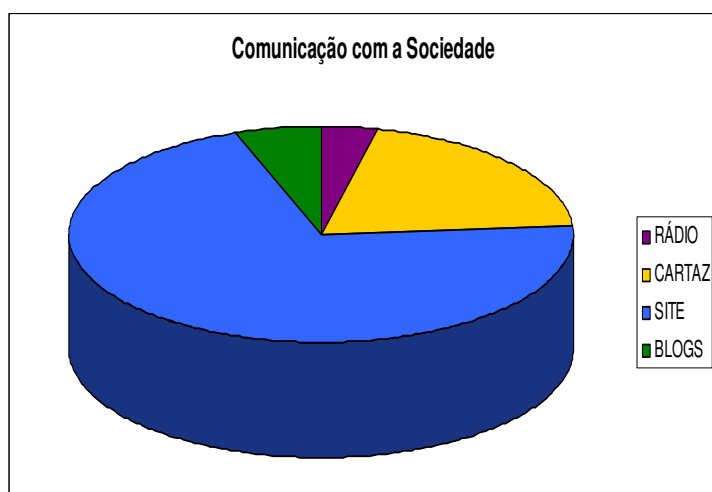
**DIMENSÃO 4: COMUNICAÇÃO COM A SOCIEDADE**

1- O portal da Instituição apresenta funcionamento adequado, sem problemas nas solicitações e nos acessos?

2- Os eventos promovidos pela faculdade são bem divulgados?

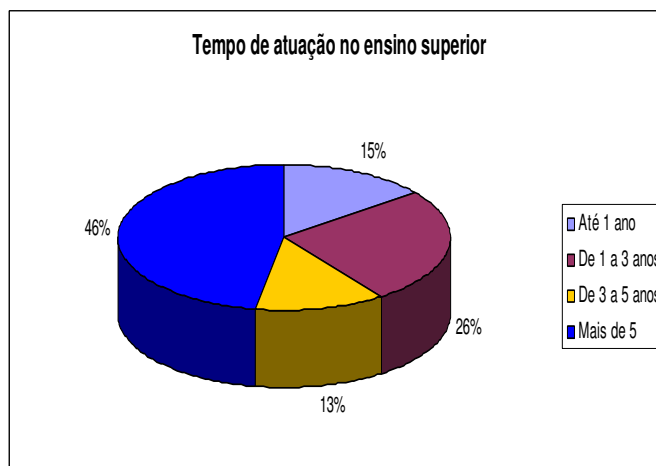
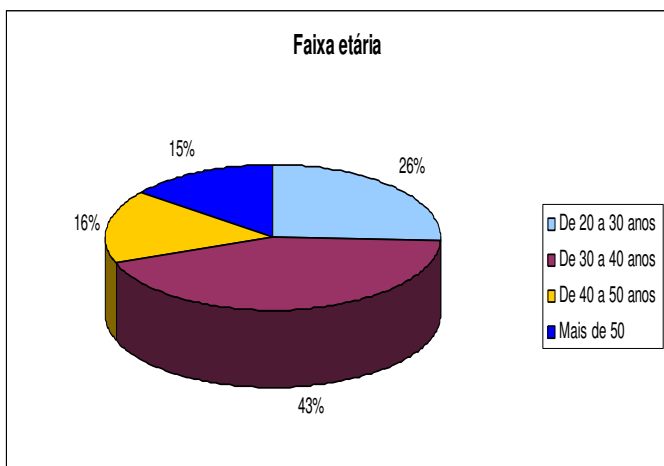
3- Qual o meio de divulgação que você mais utiliza para obter informações sobre os acontecimentos na Instituição?

Rádio; Cartaz; Site; Blog

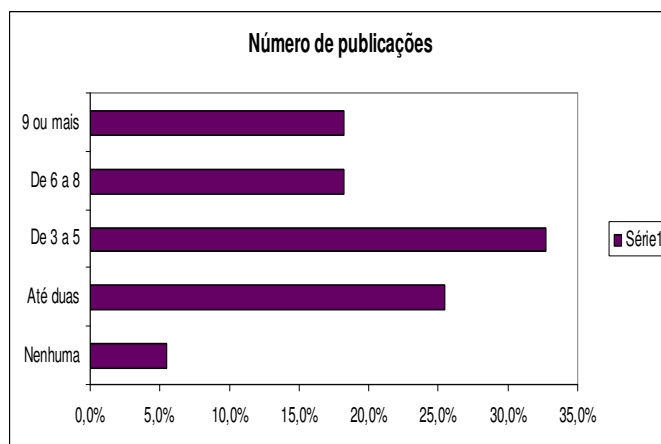
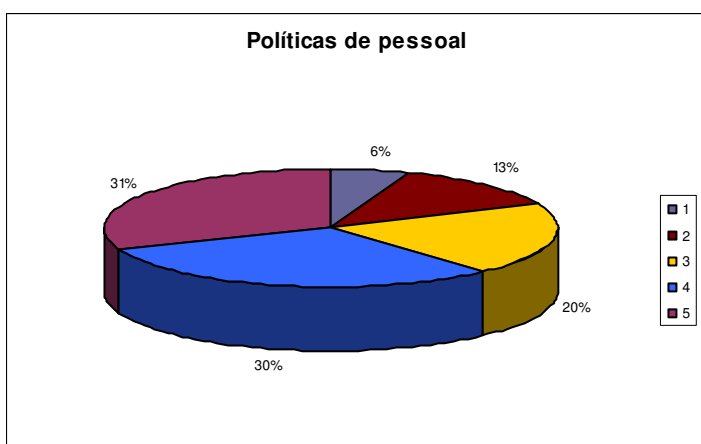


**EIXO 4: POLÍTICAS DE GESTÃO**

**DIMENSÃO 5: POLÍTICAS DE PESSOAL**



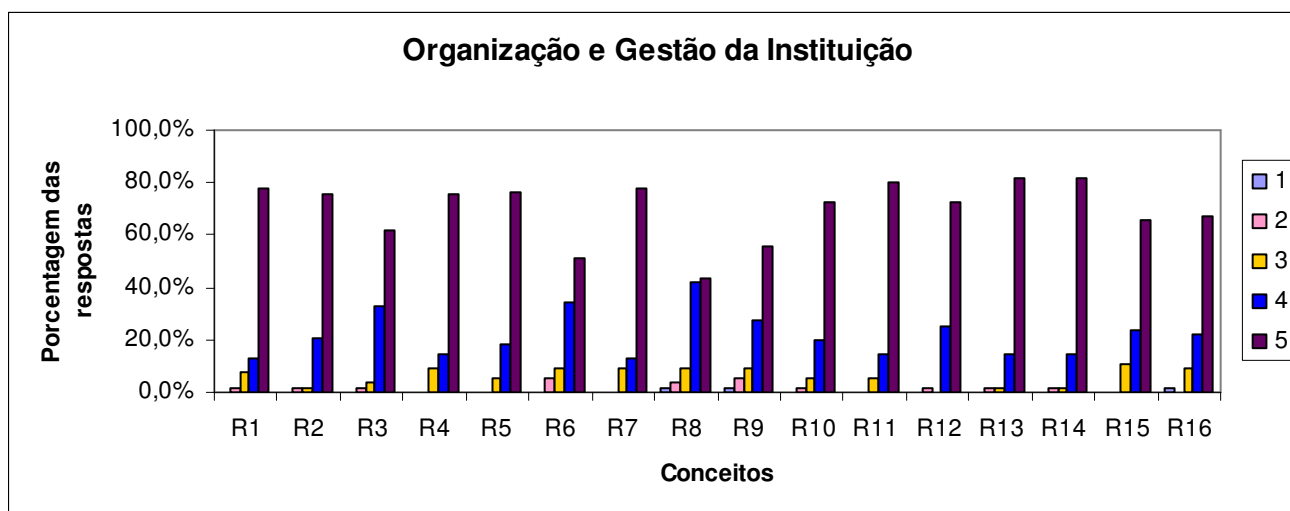
1- A IES promove cursos de atualização para os professores?



## **EIXO 4: POLÍTICAS DE GESTÃO**

### **DIMENSÃO 6: ORGANIZAÇÃO E GESTÃO DA INSTITUIÇÃO**

- 1- A Direção busca efetivamente soluções e propostas para os problemas acadêmicos?
- 2- O Diretor da IES é de fácil acesso e presta um bom atendimento ao professor?
- 3- Os serviços prestados pela Instituição são bem gerenciados de modo que a faculdade funcione de forma adequada?
- 4- A Secretaria atende bem às solicitações dos professores?
- 5- O horário de atendimento do setor atende bem às suas necessidades?
- 6- A Instituição possui uma biblioteca com acervo atualizado?
- 7- A Biblioteca dispõe de jornais e revistas para consulta?
- 8- A Biblioteca disponibiliza os títulos indicados na bibliografia básica?
- 9- A Biblioteca dispõe de periódicos científicos e acadêmicos?
- 10- Possui recursos de pesquisa (computadores)?
- 11- O Setor Financeiro atende bem às solicitações dos professores?
- 12- O horário de atendimento do setor atende bem às suas necessidades?
- 13- Os (as) funcionários (as) da cantina realizam um bom atendimento aos professores?
- 14- O horário de atendimento do setor atende bem às suas solicitações?
- 15- Os (as) funcionários (as) da copiadora atendem bem às solicitações dos professores?
- 16- O horário de atendimento do setor atende bem às suas necessidades?

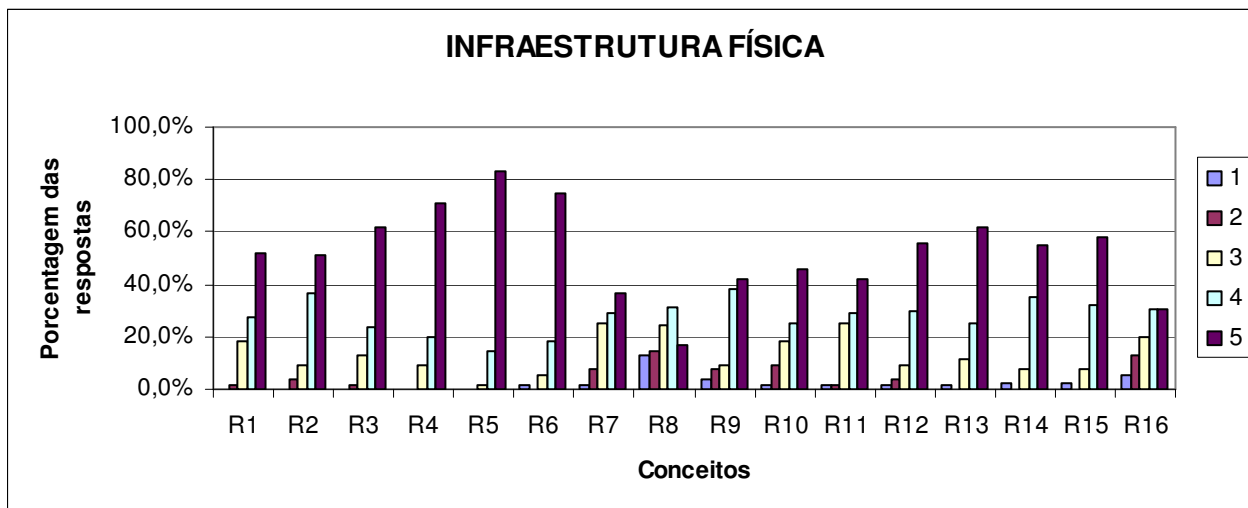


## **EIXO 5: INFRAESTRUTURA FÍSICA**

### **DIMENSÃO 7: INFRAESTRUTURA FÍSICA**

- 1-O espaço da biblioteca é suficiente para atender os professores?
- 2- O espaço da cantina é suficiente para atender os professores?
- 3- Quanto à estrutura física, a copiadora atende bem as necessidades dos professores?
- 4- A Instituição planeja ações para manutenção e expansão da infraestrutura?
- 5- A Instituição cresce de forma planejada e contribui para o desenvolvimento regional?
- 6- A Fucamp possui acessibilidade para portadores de necessidades especiais?
- 7-As condições de ventilação e infraestrutura da sala de aula foram adequadas?
- 8-Os recursos audiovisuais (projektor, multimídia, tela, etc.) são suficientes?
- 9-As condições de iluminação das salas de aula atendem às necessidades?
- 10-Os laboratórios de informática estão disponíveis ao uso dos professores?
- 11-As condições de funcionamento dos laboratórios atendem às necessidades do curso?
- 12-A preparação dos laboratórios para as aulas práticas ocorre com eficiência?
- 13-Como você avalia a Área Experimental da FUCAMP?
- 14- Como você avalia o Núcleo de Práticas Jurídicas da Fucamp?
- 15- Como você avalia o Escritório de Assistência Jurídica gratuita da FUCAMP?

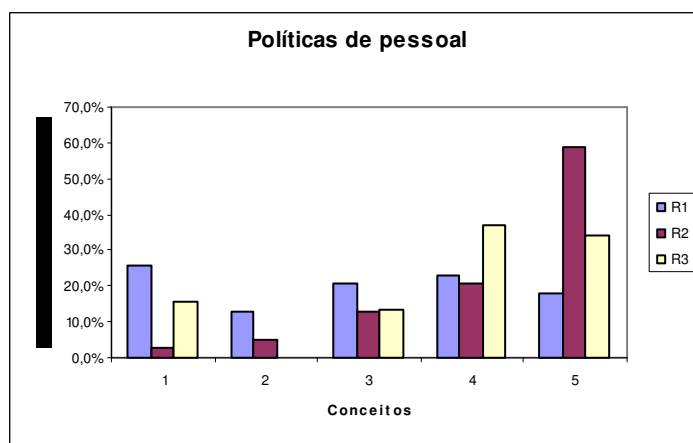
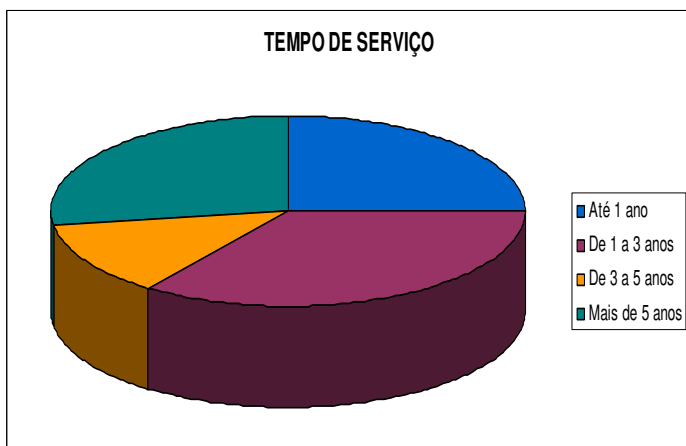
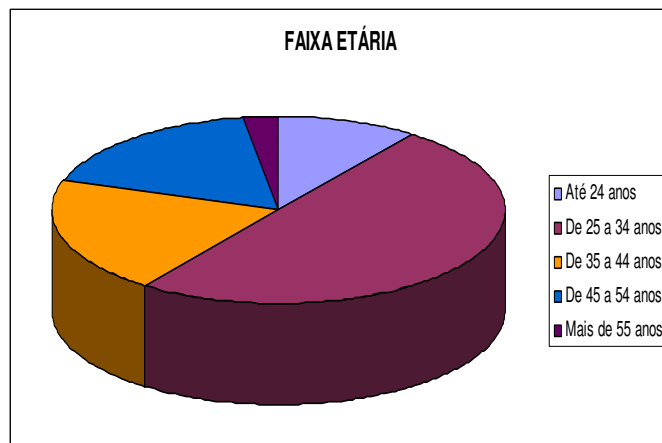
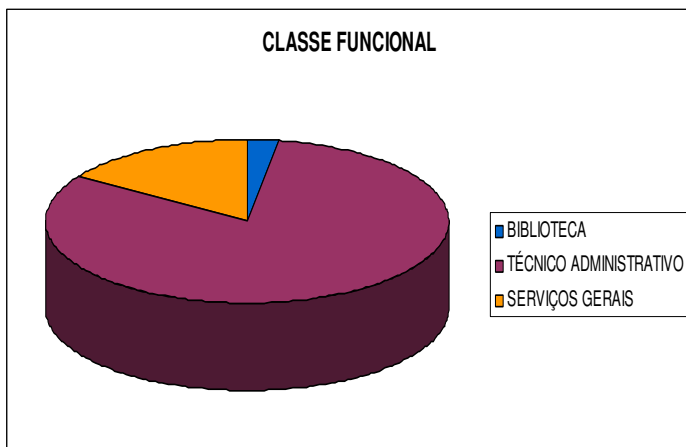


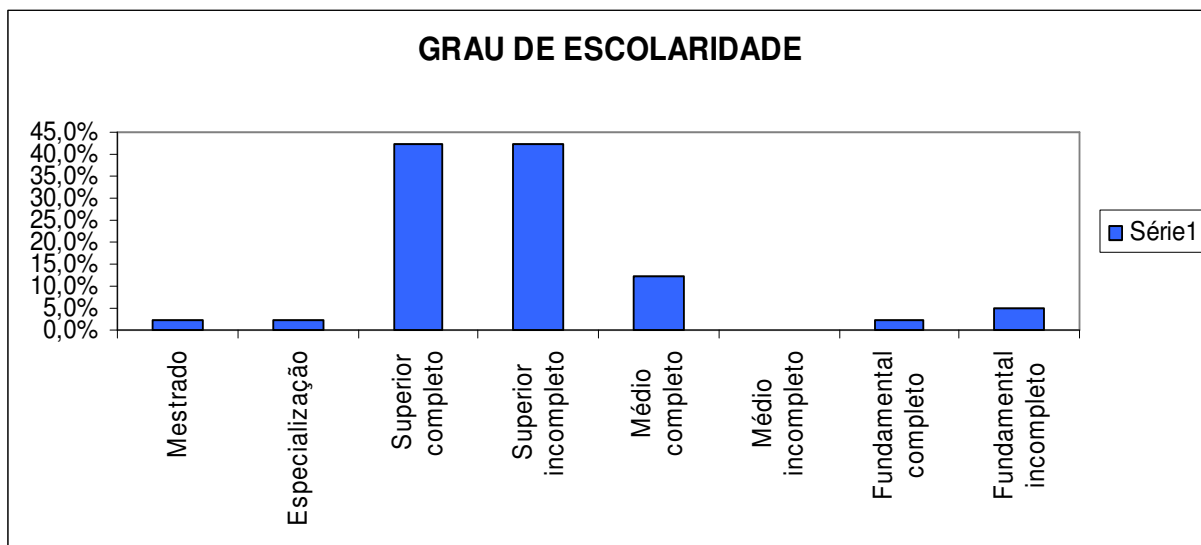


**RESULTADOS DA  
AVALIAÇÃO INSTITUCIONAL DO TÉCNICO ADMINISTRATIVO  
2016/01**

**EIXO 4: POLÍTICAS DE GESTÃO**

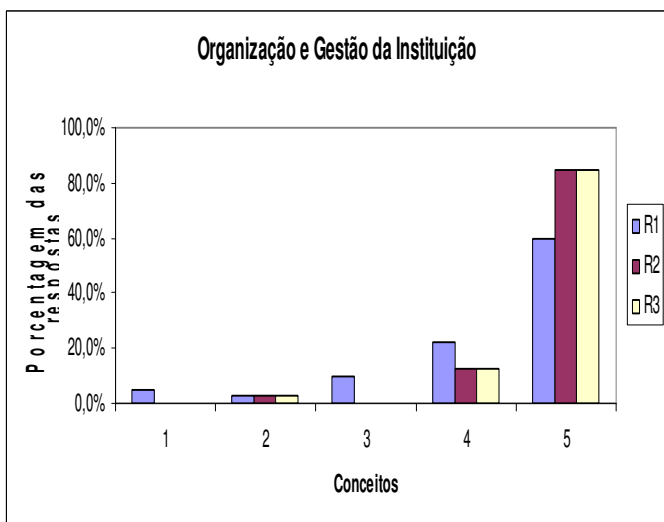
**DIMENSÃO 5: POLÍTICAS DE PESSOAL**





## EIXO 4: POLÍTICAS DE GESTÃO

### DIMENSÃO 6: ORGANIZAÇÃO E GESTÃO DA INSTITUIÇÃO



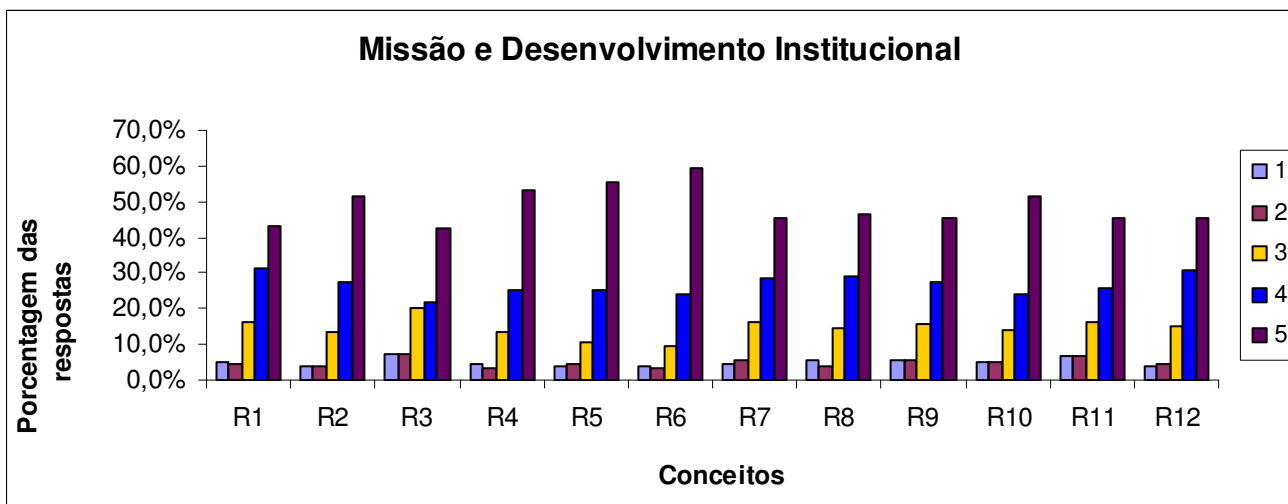
- 1- A IES promove cursos de atualização para os funcionários?
- 2- Há compatibilidade do horário de trabalho com as atribuições desempenhadas?
3. Existe integração e/ou articulação entre serviços da Faculdade desenvolvidos pelos diversos departamentos?

**RESULTADOS DA  
AVALIAÇÃO INSTITUCIONAL DOS DISCENTES  
2016/02**

**EIXO 2: DESENVOLVIMENTO INSTITUCIONAL**

**DIMENSÃO 1: MISSÃO E PLANO DE DESENVOLVIMENTO INSTITUCIONAL**

1. A Instituição forma profissionais preparados para o mercado de trabalho?
2. A Instituição oferece uma educação que melhora a vida das pessoas?
3. O curso oferece atividades de aplicação prática dos conteúdos estudados?
4. As disciplinas cursadas contribuem para sua formação integral, como cidadão e profissional?
5. O curso proporciona uma oportunidade de crescimento profissional aos alunos?
6. No curso você tem a oportunidade de trabalhar em equipe?
7. Os conteúdos abordados nas disciplinas do curso favoreceram sua atuação em estágios ou em atividades de iniciação profissional?
8. As metodologias de ensino utilizadas no curso desafiaram você a aprofundar conhecimentos e desenvolver competências reflexivas e críticas?
9. O curso tem propiciado experiências de aprendizagem inovadoras?
10. O curso contribui para você ampliar sua capacidade de comunicação oral e escrita?
11. O curso favorece a articulação do conhecimento teórico com atividades práticas?
12. As avaliações de aprendizagem realizadas são compatíveis com os conteúdos ou temas trabalhados pelos professores?



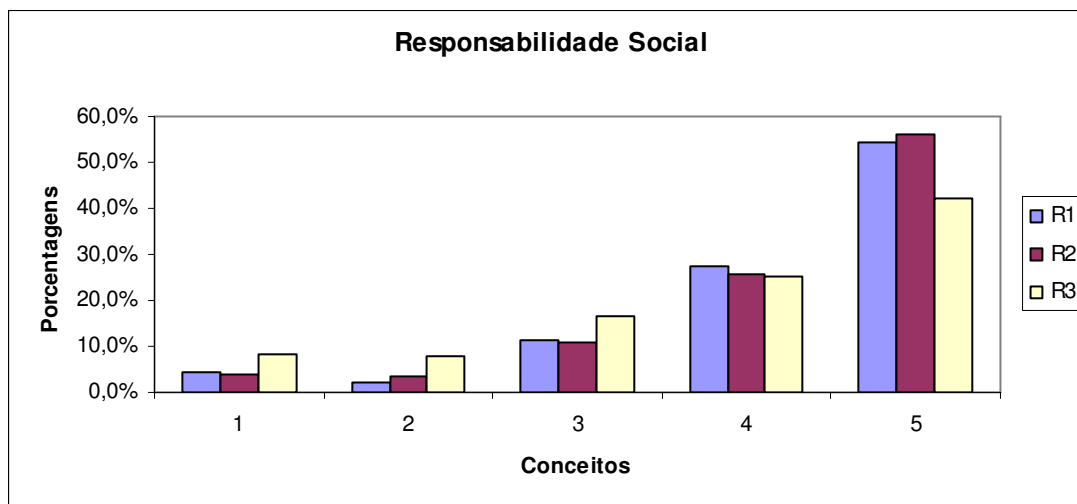
**EIXO 2: DESENVOLVIMENTO INSTITUCIONAL**

**DIMENSÃO 3: RESPONSABILIDADE SOCIAL DA INSTITUIÇÃO**

1- A Instituição procura desenvolver suas atividades de forma socialmente responsável?

2- A FUCAMP promove projetos e ações de Responsabilidade Social?

3- A Instituição promove atividades culturais, de lazer, de convívio e interação social?

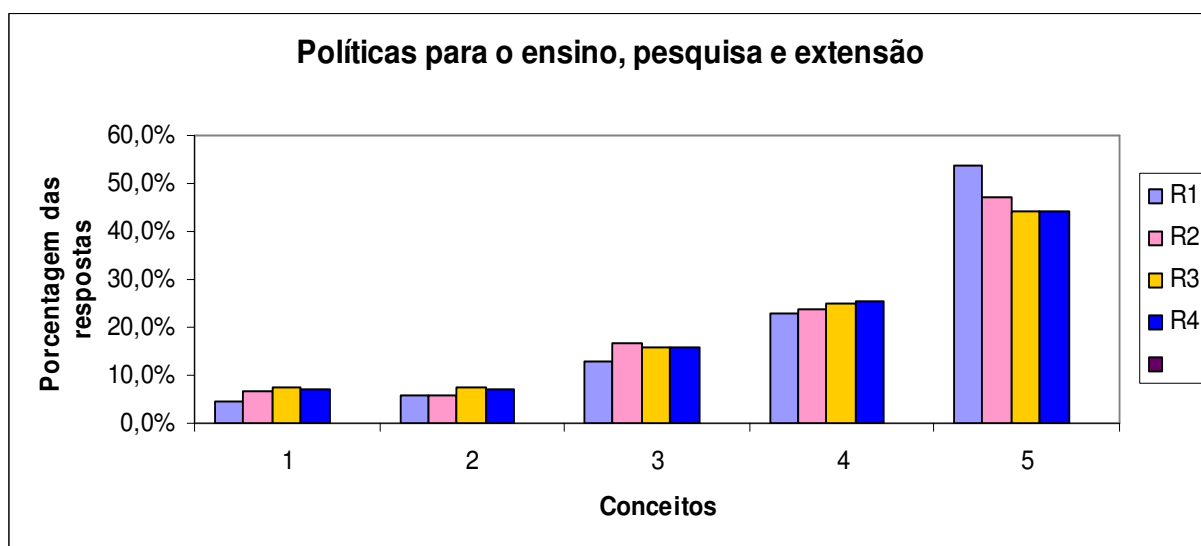




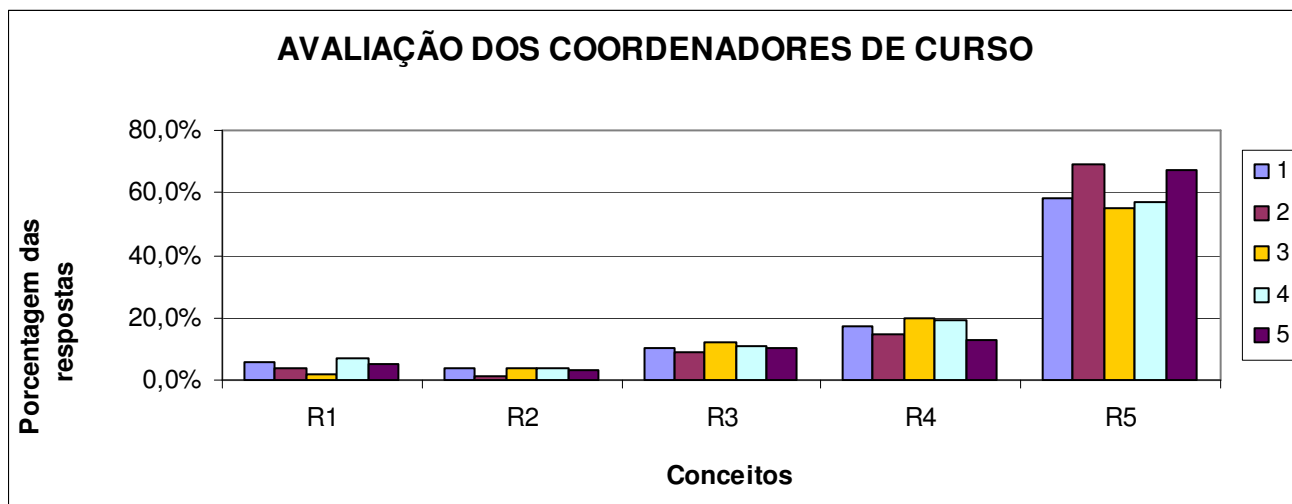
### **EIXO 3: POLÍTICAS ACADÊMICAS**

#### **DIMENSÃO 2: POLÍTICAS PARA O ENSINO, A PESQUISA E A EXTENSÃO**

- 1- A faculdade estabelece parcerias com a comunidade para realização de palestras, estágios e cursos?
2. A FUCAMP realiza e incentiva a participação em eventos científicos?
3. Foram oferecidas oportunidades para os estudantes participarem de projetos de iniciação científica e de atividades que estimulam a investigação acadêmica?
4. O curso oferece oportunidade para os estudantes participarem de eventos internos e/ou externos à Instituição?



1. Há rapidez na solução dos problemas apresentados pelo Coordenador?
2. O Coordenador demonstra conhecer o Plano de Ensino das disciplinas e acompanha o desenvolvimento destas?
3. O Coordenador divulga o projeto pedagógico do curso e adota medidas que favorecem aos professores uma atuação de forma interdisciplinar?
4. As decisões tomadas no Conselho de Coordenadores são divulgadas aos professores do curso?
5. Na sua opinião, as atitudes do Coordenador contribuem para uma relação de respeito, cordialidade e integração entre professores, alunos e a própria Coordenação?



### EIXO 3: POLÍTICAS ACADÊMICAS

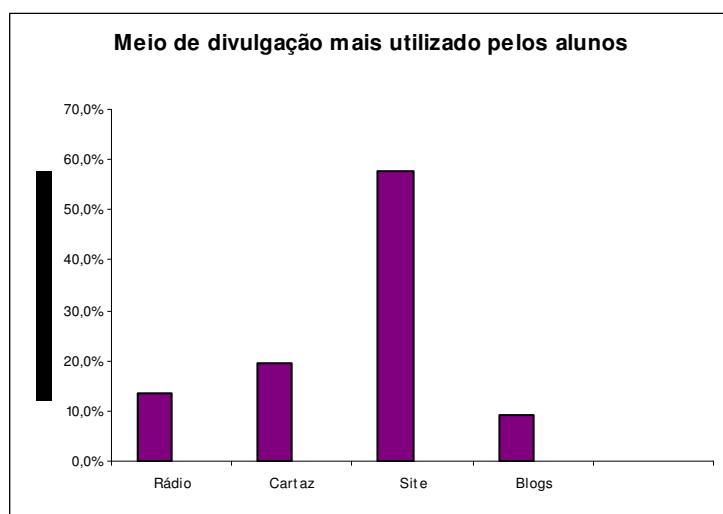
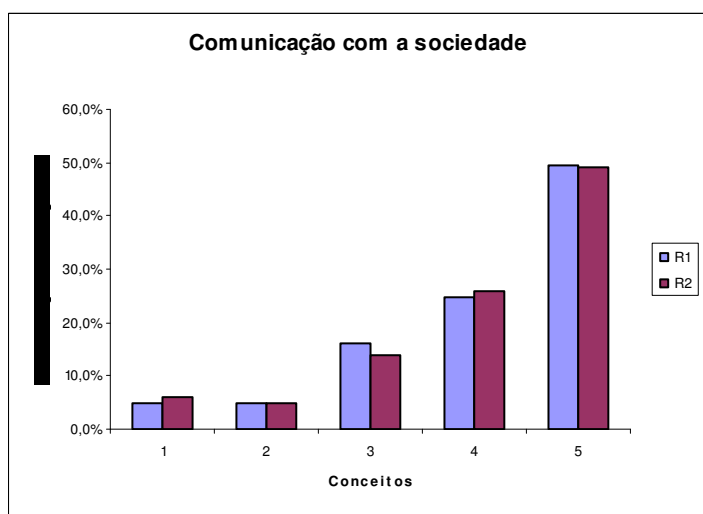
#### DIMENSÃO 4: COMUNICAÇÃO COM A SOCIEDADE

1- O portal da Instituição apresenta funcionamento adequado, sem problemas nas solicitações e nos acessos?

2- Os eventos promovidos pela faculdade são bem divulgados?

3- Qual o meio de divulgação que você mais utiliza para obter informações sobre os acontecimentos na Instituição?

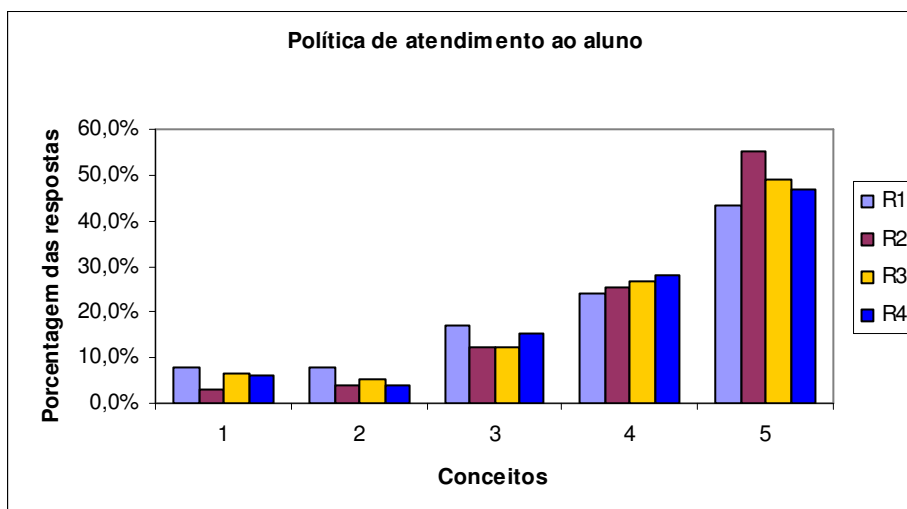
Rádio; Cartaz; Site; Blog



### EIXO 3: POLÍTICAS ACADÊMICAS

#### DIMENSÃO 9: POLÍTICA DE ATENDIMENTO AOS DISCENTES

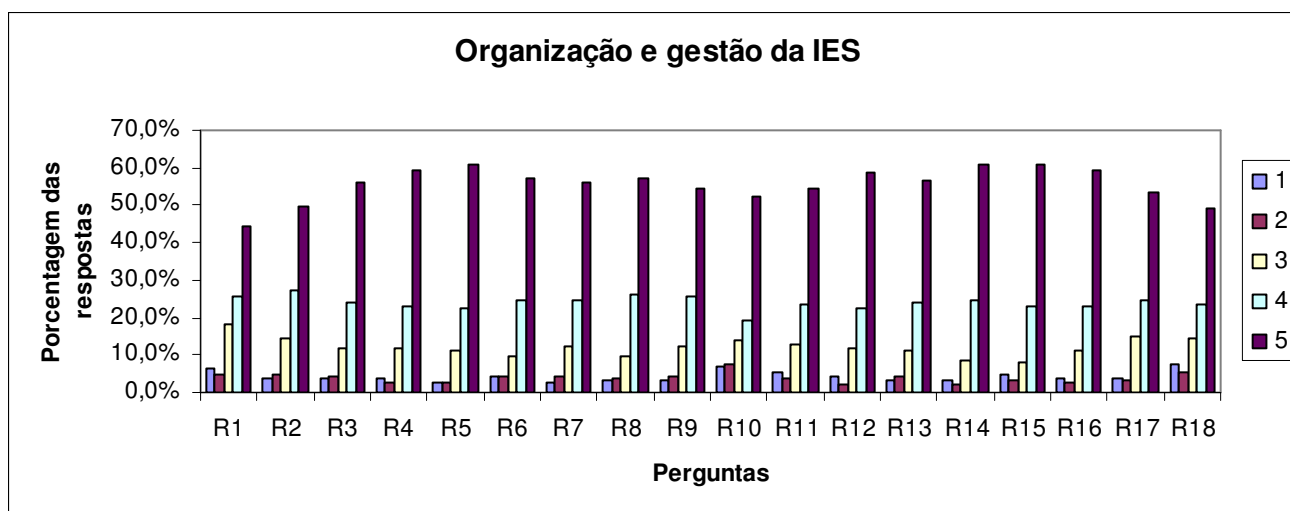
- 1-A Instituição oferece atendimento no Setor Psicopedagógico aos estudantes?
2. Os funcionários fornecem informações corretas aos alunos?
3. A Instituição oferece Programas de Nivelamento aos ingressantes?
4. A Direção da IES é de fácil acesso e presta um bom



**EIXO 4: POLÍTICAS DE GESTÃO**

**DIMENSÃO 6: ORGANIZAÇÃO E GESTÃO DA INSTITUIÇÃO**

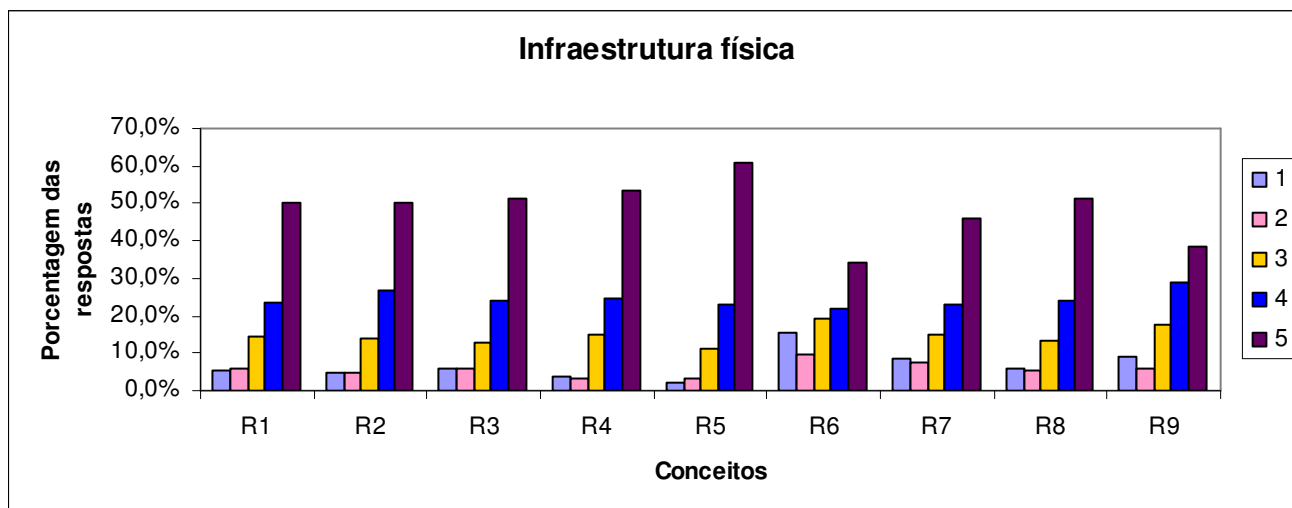
- 1- A Direção busca efetivamente soluções e propostas para os problemas acadêmicos?
- 2- Os serviços prestados pela Instituição são bem gerenciados de modo que a faculdade funcione de forma adequada?
- 3- A Secretaria atende bem às solicitações dos alunos?
- 4- O horário de atendimento do setor atende bem às suas necessidades?
- 5- A Secretária Acadêmica presta um bom atendimento aos alunos?
- 6- A Instituição possui uma biblioteca com acervo atualizado?
- 7- A Biblioteca dispõe de jornais e revistas para consulta?
- 8- A Biblioteca disponibiliza os títulos indicados na bibliografia básica?
- 9- A Biblioteca dispõe de periódicos científicos e acadêmicos?
- 10- Possui recursos de pesquisa (computadores)?
- 11- O Setor Financeiro atende bem às solicitações dos alunos?
- 12- O horário de atendimento do setor atende bem às suas necessidades?
- 13- Os (as) funcionários (as) da cantina realizam um bom atendimento aos alunos?
- 14- O horário de atendimento do setor atende bem às suas solicitações?
- 15- Os (as) funcionários (as) da copiadora atendem bem às solicitações dos alunos?
- 16- O horário de atendimento do setor atende bem às suas necessidades?
- 17- A Instituição cresce de forma planejada e contribui para o desenvolvimento regional?
- 18- Os laboratórios de informática estão disponíveis ao uso dos alunos?



## EIXO 5: INFRAESTRUTURA FÍSICA

### DIMENSÃO 7: INFRAESTRUTURA FÍSICA

- 1- O espaço da Biblioteca é suficiente para atender os alunos?
- 2- A Instituição planeja ações para manutenção e expansão da infraestrutura?
- 3- Quanto à estrutura física, a copiadora atende bem as necessidades dos alunos?
- 4- A FUCAMP possui acessibilidade para portadores de necessidades físicas?
- 5- As condições de ventilação e infraestrutura da sala de aula foram adequadas?
- 6- As salas de aula são adequadas à quantidade de alunos?
- 7- As condições de iluminação das salas de aula atendem às necessidades?
- 8- Como você avalia a Área Experimental da FUCAMP?
- 9- Os equipamentos e materiais disponíveis para as aulas práticas são adequados para os estudantes?



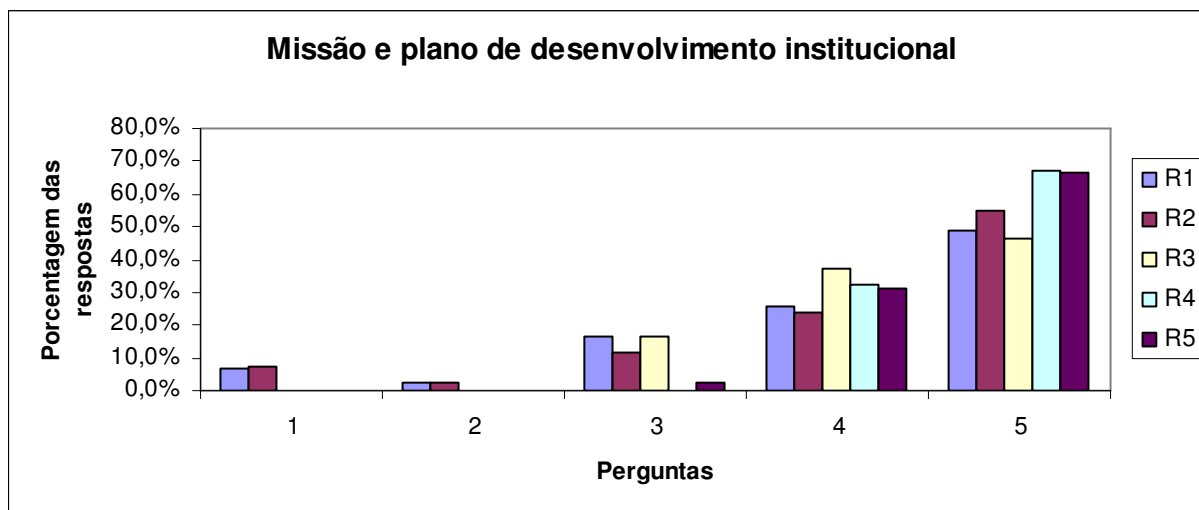
**RESULTADOS DA  
AVALIAÇÃO INSTITUCIONAL DOS DOCENTES  
2016/02**



## EIXO 2: DESENVOLVIMENTO INSTITUCIONAL

### DIMENSÃO 1: MISSÃO E PLANO DE DESENVOLVIMENTO INSTITUCIONAL

- 1- Você conhece o Plano de Desenvolvimento Institucional (PDI)?
- 2- O PDI se encontra dentro do contexto social e econômico em que a FUCAMP está inserida?
- 3- O curso oferece atividades de aplicação prática dos conteúdos estudados?
- 4- As disciplinas ministradas são relevantes para o mercado de trabalho?
- 5- O curso proporciona uma oportunidade de crescimento profissional aos alunos?

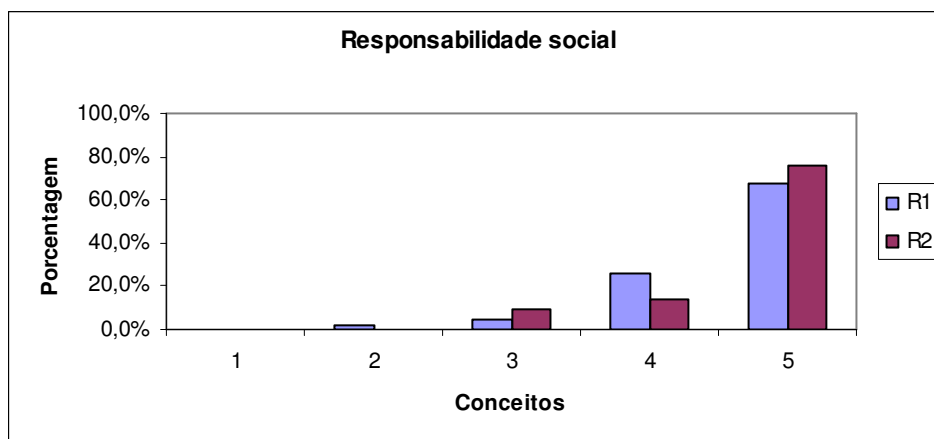


## EIXO 2: DESENVOLVIMENTO INSTITUCIONAL

### DIMENSÃO 3: RESPONSABILIDADE SOCIAL DA INSTITUIÇÃO

1- A Instituição procura desenvolver suas atividades de forma socialmente responsável?

2-A FUCAMP promove projetos e ações de Responsabilidade Social?

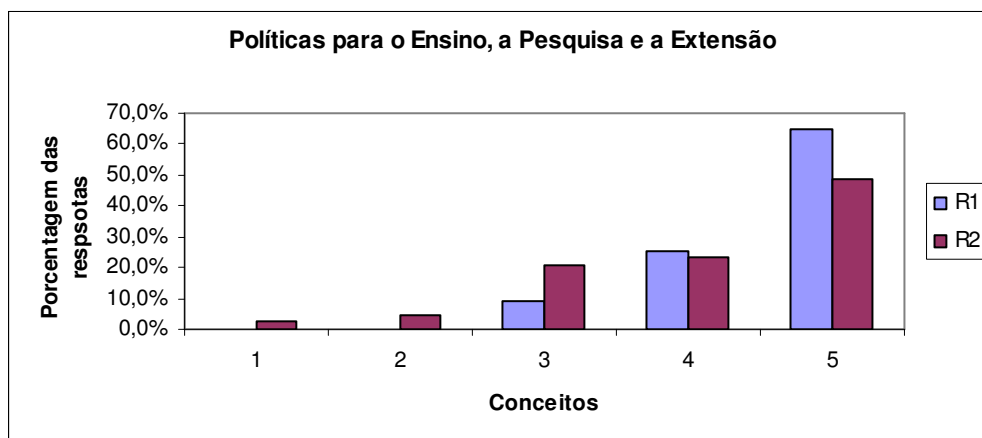


EIXO 3: POLÍTICAS ACADÊMICAS

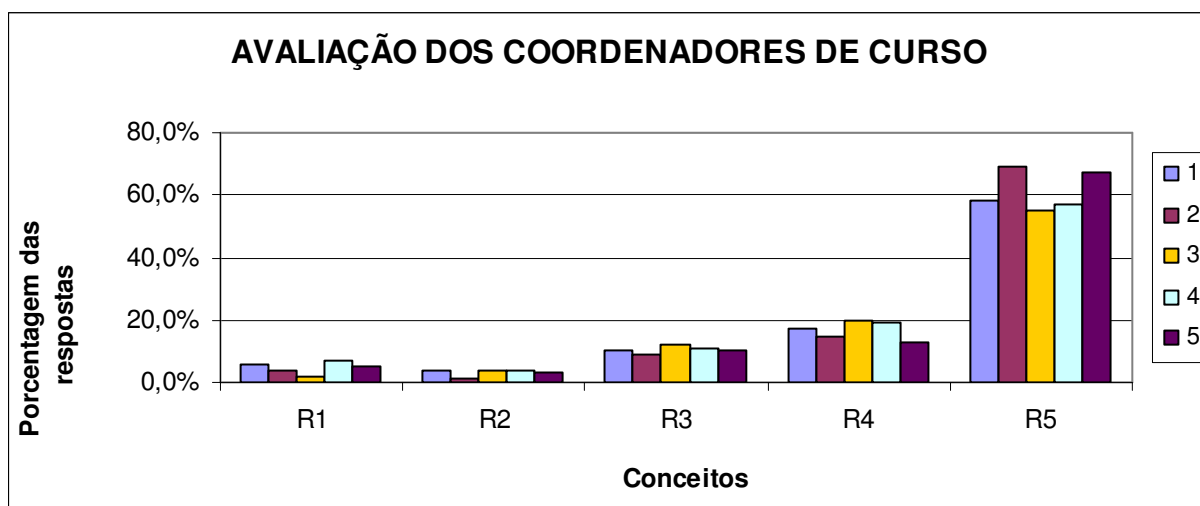
DIMENSÃO 2: POLÍTICAS PARA O ENSINO, A PESQUISA E A EXTENSÃO

1- A faculdade estabelece parcerias com a comunidade para realização de palestras, estágios e cursos?

2- A FUCAMP realiza e incentiva a participação em eventos científicos?



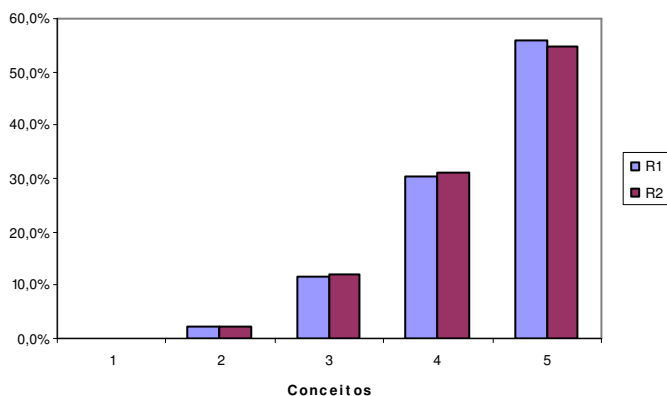
1. Há rapidez na solução dos problemas apresentados pelo Coordenador?
2. O Coordenador demonstra conhecer o Plano de Ensino das disciplinas e acompanha o desenvolvimento destas?
3. O Coordenador divulga o projeto pedagógico do curso e adota medidas que favorecem aos professores uma atuação de forma interdisciplinar?
4. As decisões tomadas no Conselho de Coordenadores são divulgadas aos professores do curso?
5. Na sua opinião, as atitudes do Coordenador contribuem para uma relação de respeito, cordialidade e integração entre professores, alunos e a própria Coordenação?



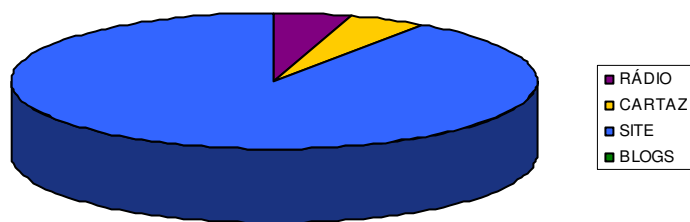
- 1- O portal da Instituição apresenta funcionamento adequado, sem problemas nas solicitações e nos acessos?
- 2- Os eventos promovidos pela faculdade são bem divulgados?
- 3- Qual o meio de divulgação que você mais utiliza para obter informações sobre os acontecimentos na Instituição?

Rádio; Cartaz; Site; Blog

Comunicação com a Sociedade



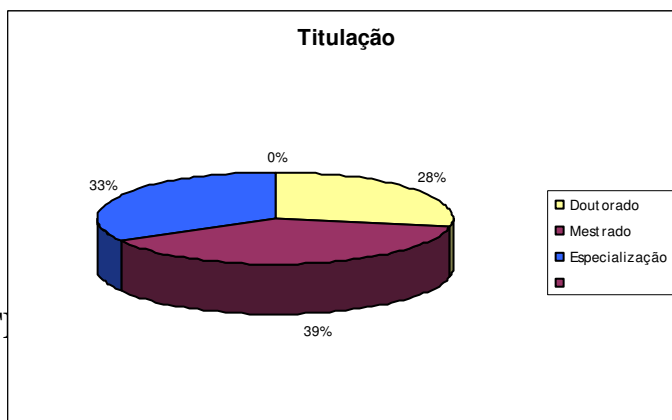
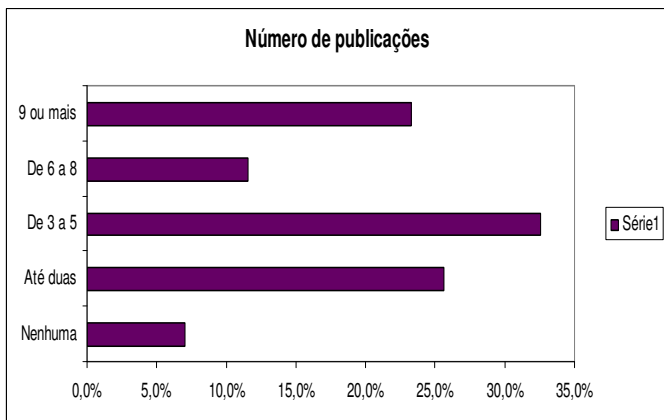
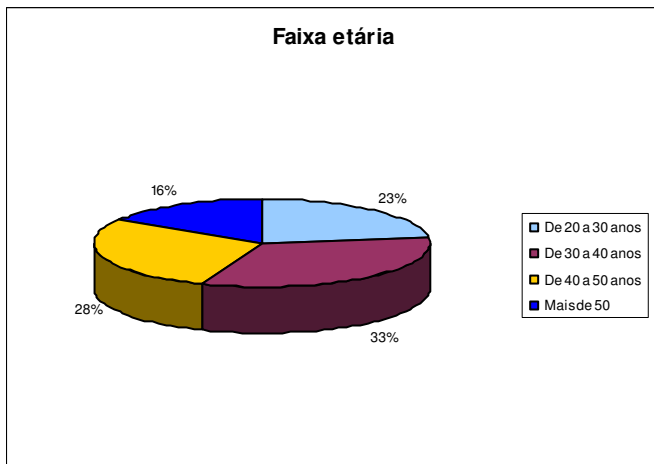
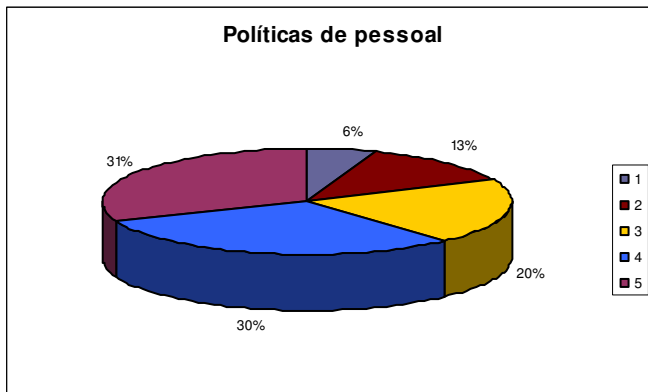
Comunicação com a Sociedade



**EIXO 4: POLÍTICAS DE GESTÃO**

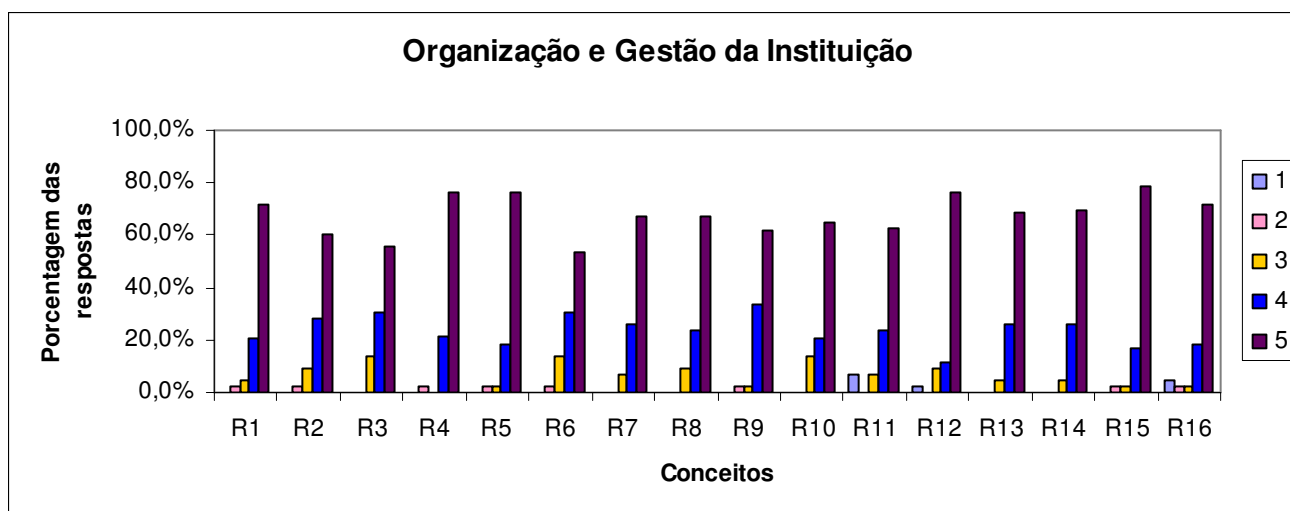
**DIMENSÃO 5: POLÍTICAS DE PESSOAL**

1- A IES promove cursos de atualização para os professores?



**DIMENSÃO 6: ORGANIZAÇÃO E GESTÃO DA INSTITUIÇÃO**

- 1- A Direção busca efetivamente soluções e propostas para os problemas acadêmicos?
- 2- O Diretor da IES é de fácil acesso e presta um bom atendimento ao professor?
- 3- Os serviços prestados pela Instituição são bem gerenciados de modo que a faculdade funcione de forma adequada?
- 4- A Secretaria atende bem às solicitações dos professores?
- 5- O horário de atendimento do setor atende bem às suas necessidades?
- 6- A Instituição possui uma biblioteca com acervo atualizado?
- 7- A Biblioteca dispõe de jornais e revistas para consulta?
- 8- A Biblioteca disponibiliza os títulos indicados na bibliografia básica?
- 9- A Biblioteca dispõe de periódicos científicos e acadêmicos?
- 10- Possui recursos de pesquisa (computadores)?
- 11- O Setor Financeiro atende bem às solicitações dos professores?
- 12- O horário de atendimento do setor atende bem às suas necessidades?
- 13- Os (as) funcionários (as) da cantina realizam um bom atendimento aos professores?
- 14- O horário de atendimento do setor atende bem às suas solicitações?
- 15- Os (as) funcionários (as) da copiadora atendem bem às solicitações dos professores?
- 16- O horário de atendimento do setor atende bem às suas necessidades?

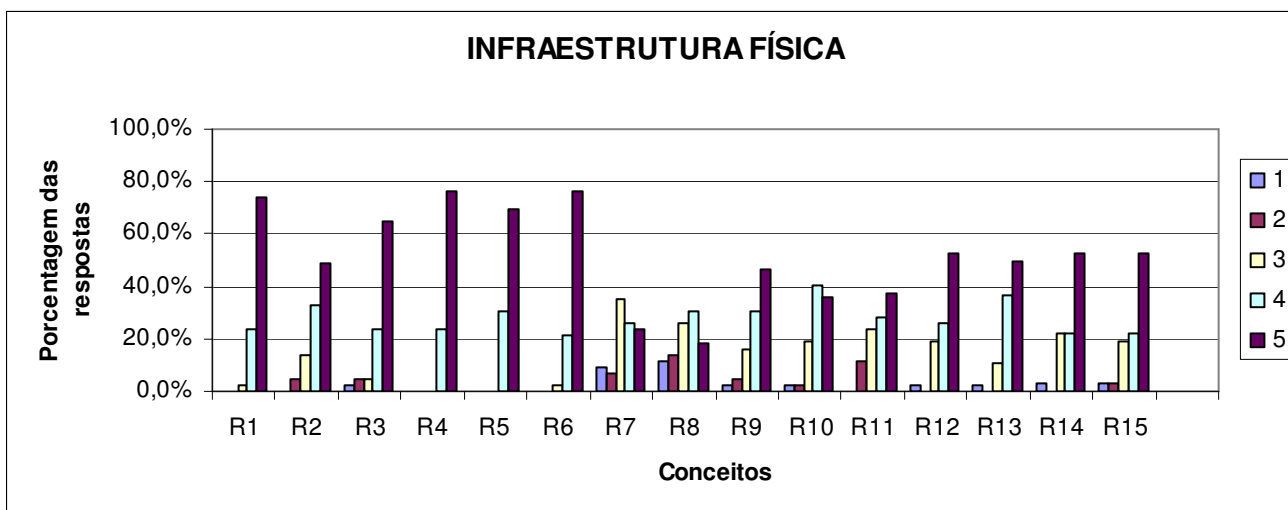




## **EIXO 5: INFRAESTRUTURA FÍSICA**

### **DIMENSÃO 7: INFRAESTRUTURA FÍSICA**

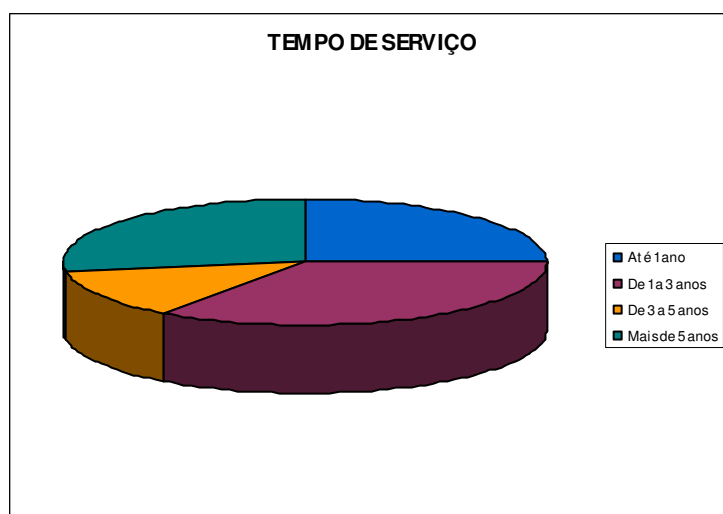
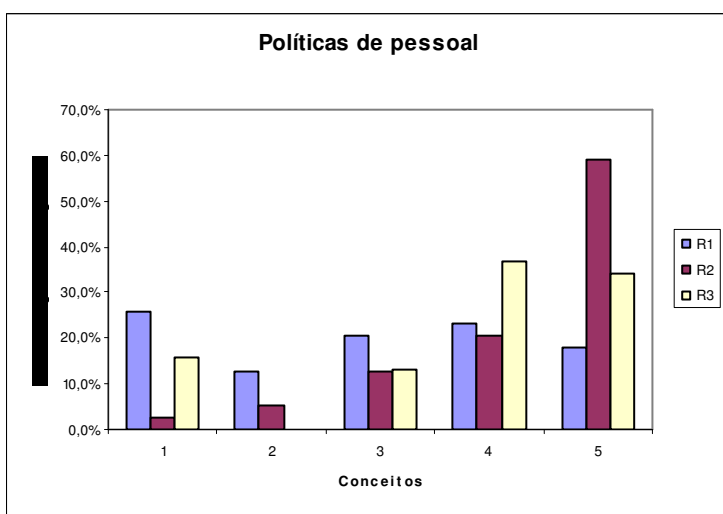
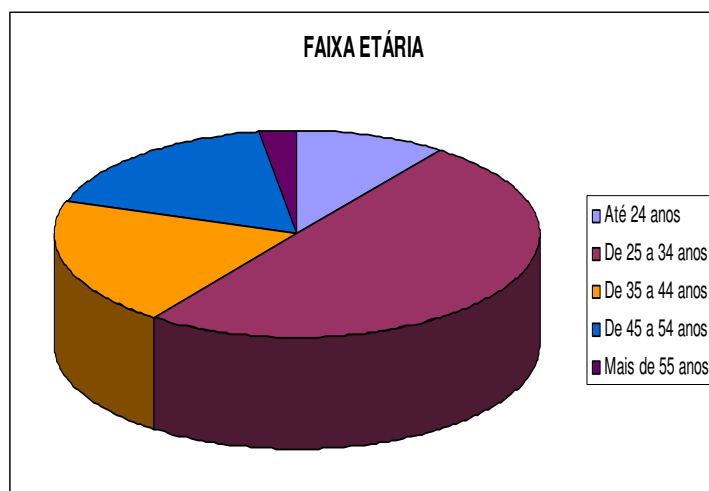
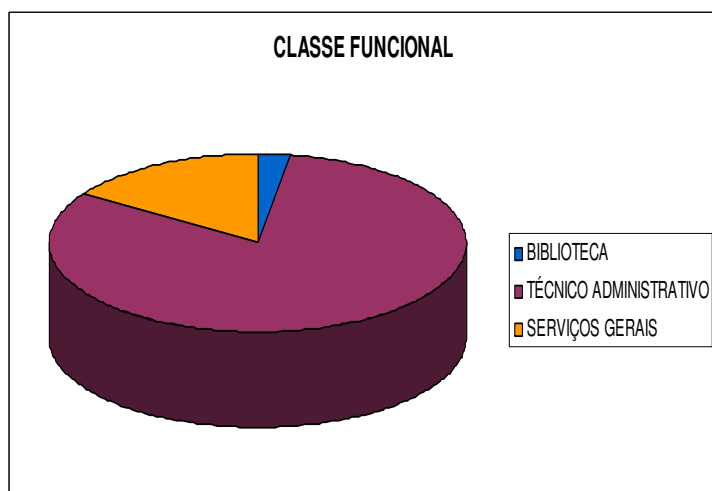
- 1-O espaço da biblioteca é suficiente para atender os professores?
- 2- O espaço da cantina é suficiente para atender os professores?
- 3- Quanto à estrutura física, a copiadora atende bem as necessidades dos professores?
- 4- A Instituição planeja ações para manutenção e expansão da infraestrutura?
- 5- A Instituição cresce de forma planejada e contribui para o desenvolvimento regional?
- 6- A Fucamp possui acessibilidade para portadores de necessidades especiais?
- 7-As condições de ventilação e infraestrutura da sala de aula foram adequadas?
- 8-Os recursos audiovisuais (projektor, multimídia, tela, etc.) são suficientes?
- 9-As condições de iluminação das salas de aula atendem às necessidades?
- 10-Os laboratórios de informática estão disponíveis ao uso dos professores?
- 11- A preparação dos laboratórios para as aulas práticas ocorre com eficiência?
- 12- As condições de funcionamento dos laboratórios atendem às necessidades do curso?
- 13-Como você avalia a Área Experimental da FUCAMP?
- 14- Como você avalia o Núcleo de Práticas Jurídicas da Fucamp?
- 15- Como você avalia o Escritório de Assistência Jurídica gratuita da FUCAMP?

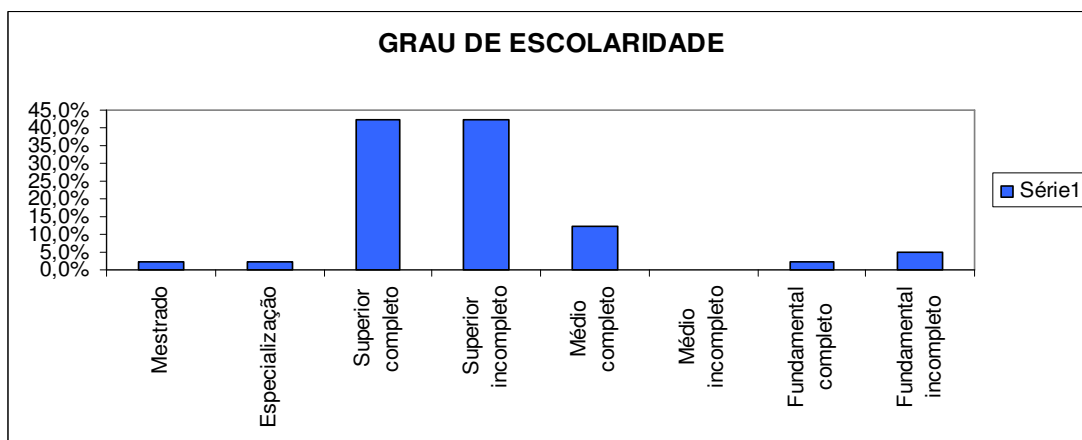


**RESULTADOS DA  
AVALIAÇÃO INSTITUCIONAL DO TÉCNICO ADMINISTRATIVO  
2016/02**

**EIXO 4: POLÍTICAS DE GESTÃO**

**DIMENSÃO 5: POLÍTICAS DE PESSOAL**

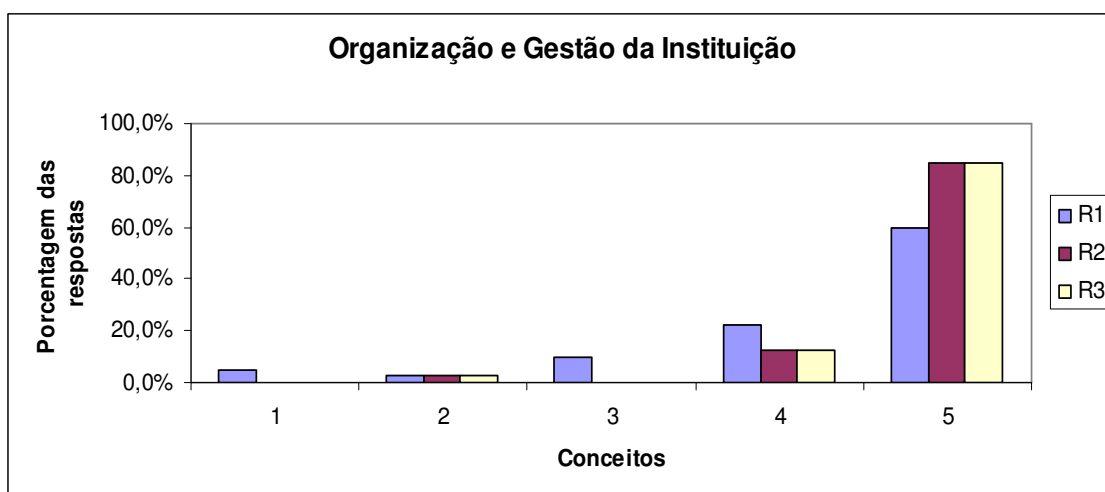




## EIXO 4: POLÍTICAS DE GESTÃO

### DIMENSÃO 6: ORGANIZAÇÃO E GESTÃO DA INSTITUIÇÃO

- 1- A IES promove cursos de atualização para os funcionários?
- 2- Há compatibilidade do horário de trabalho com as atribuições desempenhadas?
- 3- Existe integração e/ou articulação entre serviços da Faculdade desenvolvidos pelos diversos departamentos?



## **4-ANÁLISE DOS RESULTADOS**

### **AValiação DOS DISCENTES E DOCENTES NO ANO DE 2016**

#### **POTENCIALIDADES**

##### **EIXO 1: PLANEJAMENTO E AVALIAÇÃO INSTITUCIONAL**

###### **DIMENSÃO 8: PLANEJAMENTO E AVALIAÇÃO**

Na avaliação do primeiro semestre de 2016 decidimos disponibilizar os questionários nos blogs dos cursos e fazer a conscientização nas salas com o objetivo de preparar a comunidade acadêmica para futuramente fazer a avaliação utilizando o SAG. Tivemos a participação de 35% dos alunos. Em outubro decidimos fazer a avaliação utilizando os laboratórios da instituição novamente e a porcentagem subiu para 55%. Vamos continuar trabalhando a ideia de fazer a avaliação pelo SAG e esperamos atingir um número considerável de participantes, pois a Avaliação Institucional é muito importante para a nossa Faculdade.

##### **EIXO 2: DESENVOLVIMENTO INSTITUCIONAL**

###### **DIMENSÃO 1: MISSÃO E PLANO DE DESENVOLVIMENTO INSTITUCIONAL**

A maior parte dos alunos e professores concorda que a Fucamp prepara os profissionais para o mercado de trabalho, que os cursos oferecem atividades de aplicação prática dos conteúdos. Demonstram satisfação em relação aos cursos de graduação, avaliando bem a metodologia de ensino, a grade curricular, processo avaliativo, entre outros.

A maioria dos docentes acredita que o PDI se encontra dentro do contexto social em a IES está inserida, que a grade curricular dos cursos é relevante para o mercado de trabalho e conhece o Plano de Desenvolvimento Institucional.

## **EIXO 2: DESENVOLVIMENTO INSTITUCIONAL**

### **DIMENSÃO 3: RESPONSABILIDADE SOCIAL DA INSTITUIÇÃO**

Em torno de 90% das respostas foram conceitos 4 e 5. Alunos e professores percebem que a IES procura desenvolver suas atividades de forma socialmente responsável e promove projetos e ações de responsabilidade social.

## **EIXO 3: POLÍTICAS ACADÊMICAS**

### **DIMENSÃO 2: POLÍTICAS PARA O ENSINO, A PESQUISA E A EXTENSÃO**

Segundo os participantes da avaliação, a Faculdade estabelece parcerias para realização de palestras, estágios e cursos, incentiva a participação em eventos científicos, promove atividades de cultura e lazer e oferece oportunidade para participação em programa de Iniciação Científica.

## **EIXO 3: POLÍTICAS ACADÊMICAS**

### **DIMENSÃO 4: COMUNICAÇÃO COM A SOCIEDADE**

Os eventos são bem divulgados pela Instituição e o meio mais utilizado para obter informações é o site e o portal da IES apresenta funcionamento adequado.

## **EIXO 3: POLÍTICAS ACADÊMICAS**

### **DIMENSÃO 9: POLÍTICA DE ATENDIMENTO AOS DISCENTES**

A IES oferta atendimento Psicopedagógico e programas de nivelamento aos estudantes.

## **EIXO 4: POLÍTICAS DE GESTÃO**

### **DIMENSÃO 5: POLÍTICAS DE PESSOAL**

Quanto à titulação, em torno de 70% dos professores possuem mestrado, três publicações e já

trabalha no Ensino Superior há mais de cinco anos.

Os professores reconhecem o bom trabalho dos Coordenadores de Curso, estão satisfeitos com a gestão e participam das pesquisas desenvolvidas na Instituição.

#### **EIXO 4: POLÍTICAS DE GESTÃO**

##### **DIMENSÃO 6: ORGANIZAÇÃO E GESTÃO DA INSTITUIÇÃO**

A direção continua sendo bem avaliada, as respostas foram excelente (5) e ótimo (4). Apresenta abertura para o diálogo, busca soluções para os problemas, promove o crescimento da IES e preocupa-se com a qualidade dos cursos.

Para todos os itens avaliados referentes ao atendimento dos setores administrativos, 80% das respostas tiveram conceitos 4 e 5.

A avaliação da biblioteca foi satisfatória, professores e alunos reconhecem que acervo bibliográfico é ótimo e que possui recursos de pesquisa e atendimento.

Os participantes da avaliação se mostram satisfeitos com os coordenadores de curso.

A avaliação do corpo docente foi boa.

#### **EIXO 5: INFRAESTRUTURA FÍSICA**

##### **DIMENSÃO 7: INFRAESTRUTURA FÍSICA**

Os espaços da secretaria, copiadora e cantina são adequados e a biblioteca possui recursos para pesquisa.

A área experimental, o escritório de assistência jurídica e o núcleo de práticas jurídicas também tiveram a maioria das respostas com conceitos 4 e 5.

Os laboratórios, tanto os de informática quanto de aulas práticas tiveram avaliação excelente.



A avaliação mostra que o anfiteatro esta adequado para uso.

A Fucamp possui todos os itens exigidos pelo MEC para acessibilidade dos portadores de necessidades físicas.

## **ANÁLISE DOS RESULTADOS**

### **AValiação DO TÉCNICO ADMINISTRATIVO 2016**

#### **EIXO 4: POLÍTICAS DE GESTÃO**

#### **DIMENSÃO 5: POLÍTICAS DE PESSOAL**

#### **POTENCIALIDADES**

- 42,5 % dos funcionários possuem curso superior completo e 27,5% especialização e trabalham a mais de 5 anos na IES.

#### **EIXO 4: POLÍTICAS DE GESTÃO**

#### **DIMENSÃO 6: ORGANIZAÇÃO E GESTÃO DA INSTITUIÇÃO**

- A maioria dos funcionários considera que há compatibilidade do horário de trabalho com as funções e que há integração e articulação dos setores administrativos.

- Os problemas administrativos são resolvidos com agilidade.

## **5-FRAGILIDADES APONTADAS NA AVALIAÇÃO**

Como no ano passado, as sugestões e/ou críticas apontadas têm diminuído, pois a IES tem tentado sanar os problemas apontados.

Dentre as fragilidades apontadas podemos citar:

A cada semestre tem aumentado o número de ventiladores na IES, mas a falta de ventilação ainda aparece na avaliação.

Para melhor iluminação foram podadas as árvores e instalados mais postes no estacionamento, mas os discentes consideram que o campus permanece escuro.

O pagamento das mensalidades não é feito na IES e sim no banco. Alguns discentes argumentam a falta de tempo para ir até o local efetuar o pagamento.

Apesar da estrutura ampla dos laboratórios em geral, na avaliação apareceu que faltam materiais para desenvolvimento de pesquisa e aulas práticas.

Ainda não há um data show em cada sala.

A Fucamp terceiriza o trabalho da copiadora, que possui um espaço físico bom, mas os alunos pedem a melhoria no atendimento e a limpeza dos vírus dos computadores.

A cantina tem sido adequada constantemente de acordo com as necessidades, visto que a IES tem crescido muito. Os alunos sugerem a construção de mais uma cantina na entrada da FUCAMP para melhor atendimento de todos.

O SAG ainda não possui os módulos para os coordenadores e de serviços online da biblioteca.

Foi sugerido na avaliação o aumento do número de computadores para pesquisa na biblioteca.

Além dos microfones disponíveis no anfiteatro os docentes acham importante a compra de

microfones auriculares.

**AÇÕES ACADÊMICAS E ADMINISTRATIVAS EM FUNÇÃO DOS RESULTADOS DA AVALIAÇÃO INSTITUCIONAL DO ANO DE 2016**

- 1- Construção de 04 novas Salas de Aula com 80m<sup>2</sup> cada.
- 2- Aquisição de Equipamentos para as novas Salas de Aula (carteiras, quadros, data show, mesas e outros).
- 3- Construção do Espaço de Convivência do aluno com 250m<sup>2</sup> de área.
- 4- Construção de um novo espaço para Secretaria Acadêmica e Tesouraria, 140m<sup>2</sup>.
- 5- Recapeamento asfáltico no Campus da Instituição.
- 6- Construção de novas Passarelas no Campus.
- 7- Construção de uma Passarela Coberta interligando o Bloco do Curso de Engenharia Agrônômica com a Lanchonete.
- 8- Implantação de pisos táteis de PVC e cimento (para deficientes visuais) em todo o Campus, 1420 metros lineares.
- 9- Aquisição de 30 monitores para modernização dos laboratórios de Informática.
- 10- Aquisição de vários Equipamentos (Prensa Hidráulica, Balança de Plataforma e Eletrônica, Vicat para cimento, Vidrarias, Peneiras para granulometria, Conjunto Slump teste completo, recipientes para amostragens e outros) para Laboratório de Materiais do Curso de Engenharia Civil.
- 11- Ampliação da Rede Elétrica para melhoria da Iluminação no Campus (com mais 5 postes).

- 12- Aquisição de bancos, mesas e cadeiras para o Espaço de Convivência.
- 13- Instalação de 20 ventiladores nas salas de aula.
- 14- Financiamento estudantil – PRAVALER, FIES E PROUNI (adesão).
- 15- Aquisição de 20 novos monitores para os laboratórios.
- 16- Britas no estacionamento.
- 17- Construção de uma nova Sala para Professores com 02 banheiros e 03 gabinetes, totalizando 90 m<sup>2</sup>.
- 18- Aquisição de Móveis e Equipamentos para nova Sala dos Professores.
- 19- Construção de Novas Salas para as Coordenações de Psicologia e Engenharia Ambiental.
- 20- Implantação de Escritório de Assistência Jurídica Gratuita na cidade de Coromandel.
- 21- Aquisição de Móveis e Equipamentos para Escritório de Assistência Jurídica Gratuita na cidade de Coromandel.
- 22- Aquisição de 08 novos Bebedouros com capacidade de 200 lts de água gelada cada.
- 23- Aquisição de novas Impressoras Fiscais para o Setor Financeiro e Biblioteca.
- 24- Recebimento em doação (pela Prefeitura) de um terreno de 8.900 m<sup>2</sup> para ampliação do Campus. 25- Construção de um novo almoxarifado com 80m<sup>2</sup>.
- 26- Confeção de Cortinas nas salas de aula dos Cursos de Pedagogia e Letras, Engenharia Civil e para a nova sala dos professores.
- 27- Reforma da Estufa para formação de mudas (cursos de Engenharia Agrônômica e Ciências Biológicas).

- 28- Construção de um novo depósito para Estufa de Mudanças.
- 29- Reforma do telhado, pinturas e troca de todas as grades com telas mosquiteiras da Lanchonete.
- 30- Plantio de vários experimentos (frutas, verduras, café, árvores nativas, eucalipto e formação de pastagens) na área experimental da Instituição (Cursos de Engenharia Agrônoma e Ciências Biológicas).
- 31- Aquisição de 300 novas Carteiras Estofadas (com pranchetas maiores) para salas de aula.
- 32- Aquisição de 10 novos conjuntos de longarinas para assentos para Instituição.
- 33- Revisão nas pinturas, pisos, portas, fechaduras, telas mosquiteiras, ventiladores, quadros branco, relógios e lâmpadas das salas de aula. (35 salas).
- 34- Revisão em todos os banheiros da Instituição (32 banheiros).
- 35- Manutenção e revisão nos Equipamentos em todos os laboratórios da Instituição (30 laboratórios).
- 36- Lavação das salas e laboratórios.
- 37- Sinalização de trânsito nas vias do Campus.
- 38- Plantio de gramas e árvores no Campus da Instituição.
- 39- Manutenção e recargas de Extintores vencidos.
- 40- Promoção de Campeonato de Vôlei e Futebol entre alunos.
- 41- Palestras motivacionais para os funcionários do administrativo.
- 42- Reformulação e atualização dos PPCs de acordo com as Diretrizes Curriculares Nacionais e o novo Instrumento de Avaliação.

- 43- Inserção do Projeto Interdisciplinar (Integrador) em todas as grades curriculares.
- 44- Projeto de prática nos cursos de bacharelado.
- 45- Ampliação do sistema de Monitoria.
- 46- Atividades extracurriculares: palestras, seminários, minicursos para todos os cursos de graduação.
- 47- Apoio às aulas práticas, visitas técnicas e participação em eventos.
- 48- Valorização da formação continuada: mestrado e doutorado.
- 49- Ampla divulgação do Comitê de Ética e incentivo à publicação.
- 50- Oferta de cursos de Pós-graduação lato-sensu e extensão gratuitos para funcionários e docentes da IES.
- 51- Constante atualização do acervo.
- 52- Desenvolvimento de atividades de Responsabilidade Social, Campanha do Agasalho, de brinquedos, alimentos, etc.
- 53- Apoio aos estudantes por meio de:
- \* Parceria com o crédito universitário PRAVALER.
  - \* Convênio com o PROUNI.
  - \* Convênio com o FIES.
  - \* Financiamento PRÓ-ESTUDANTE.
- 54- Implantação dos programas Word e Excell nos computadores da biblioteca.

- 55- Implantação do Windows 7 nos computadores que tenham Linux.
- 56- Aquisição de 08 sons portáteis (com caixas amplificadas).
- 57- Aquisição de projetores (datashows).
- 58- Wi-fi disponível no Espaço de Convivência do Aluno e nos laboratórios de informática.

## **7. CONSIDERAÇÕES FINAIS**

A avaliação Institucional da FUCAMP demonstra o cumprimento da legislação vigente proposta pelo CONAES, que tem como finalidade construir uma cultura de avaliação que possibilite uma permanente atitude de tomada de consciência sobre sua missão e finalidade Acadêmica e Social. Assim viabiliza procedimentos democráticos, tais como a divulgação dos dados e de suas ações e a sustentabilidade dos princípios de cidadania. Esta é resultado do planejamento da Comissão Própria de Avaliação que buscou identificar as fragilidades e potencialidades da Instituição em geral.

Os integrantes da Comissão Própria de Avaliação participam das reuniões e da divulgação dos resultados, visando levar para a comunidade acadêmica os resultados da auto avaliação. O relatório final é apresentado aos gestores para a formulação das ações acadêmicas, o qual ficará disponibilizado no site da Instituição para conhecimento de todos. O aprimoramento dos trabalhos da CPA depende da participação de todos, bem como maior interesse de todos os segmentos envolvidos nesta IES.

A Comissão Própria de Avaliação da Fundação Carmelitana Mário Palmério busca atender às dez dimensões determinadas pela Lei SINAES nº 10.861, de 14 de abril de 2004.



---

**A Coordenação**